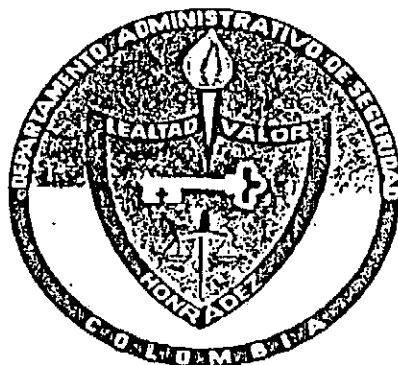


1032

DEPARTAMENTO ADMINISTRATIVO
DE SEGURIDAD



INVESTIGACION GENOCIDIO FINCAS
"LA HONDURAS" Y "LA NEGRA" -URABA

ABRIL 16 DE 1987

103A

C O N F I D E N C I A L

ANEXOS:

FOTOCOPIAS DE RETRATOS HABLADOS Y FOTOGRAFIAS.
DILIGENCIA DE INSPECCION JUDICIAL.
MAPAS GEOGRAFICOS DE LA ZONA.

C O N F I D E N C I A L

CONFIDENCIAL

DEPARTAMENTO ADMINISTRATIVO DE SEGURIDAD
CENTRAL DE INTELIGENCIA

Bogotá, D.E., Abril 15 de 1988

SITUACION DE ORDEN PUBLICO EN LA REGION DE URABA
INVESTIGACION DE HOMICIDIO MULTIPLE

A. GENERALIDADES

1. SITUACION SOCIO-ECONOMICA

El Urabá antioqueño es una región que comprende 8.635 kilómetros cuadrados, distribuidos en 8 comprensiones municipales, 31 inspecciones departamentales y 10 municipales.

Su población se estima en 240.000 habitantes, de los cuales un 38% reside en zonas urbanas, el 50% en áreas rurales y el 12% restante se considera población flotante.

Las localidades más importantes son, en primer término, Apartadó, capital bananera y de amplia cobertura comercial, con una población aproximada de 40.000 habitantes; le siguen el puerto de Turbo, Chigorodó y Carepa.

Etnicamente, la conformación de la población de

CONFIDENCIAL

1036

C O N F I D E N C I A L

- 2 -

Urabá reúne distintos matices, desde el antioqueño, entre quienes se encuentra la clase empresarial e inversionista; hasta gentes provenientes del Departamento de Córdoba, a quienes se les conoce con el nombre de "chilapos"; y los de procedencia chocoana, cuyos estratos sustentan la base trabajadora y de bajos ingresos.

El desarrollo de la región de Urabá se incrementó con la siembra y exportación del banano, circunstancia que estimuló la migración procedente de otras regiones del país, especialmente del Valle del Cauca y del antiguo Caldas.

La infraestructura instalada para el mercadeo del banano es eficiente y a través de las tres (3) comercializadoras más importantes, a saber: UNIBAN, PROBAN y BANACOL, se obtienen ingresos en divisas en promedio de los US\$ 200 millones anuales, resultado de la exportación de 45 millones de cajas de banano. Esta actividad permite estabilidad laboral independientemente del factor de la productividad, sea ésta buena o mala, por el constante mantenimiento a que son sometidas las plantaciones.

Los orígenes de la problemática actual se remontan a los inicios de las explotaciones bananeras en que propietarios de tierras y comercializadoras negaron los derechos de los trabajadores, la remuneración justa e impidieron por todos los medios que centrales obreras democráticas entraran a organizar la vida sindical de los numerosos trabajadores vinculados con el banano.

C O N F I D E N C I A L

1037

CONFIDENCIAL

- 3 -

Con el advenimiento de los grupos subversivos a la región, el autodenominado EPL sentó sus reales e inició con sus actos de presencia, de "boleteo", amonazas y extorsión a los propietarios de fincas, su preponderancia e influencia de hecho, dentro de la población de ciertas áreas especialmente.

Siguieron los asesinatos a propietarios y luego a los administradores, a tal punto que hoy en día se calcula que un 80% de los primeros manejan sus asuntos en Urabá desde la ciudad de Medellín y se sabe que por lo menos 45 fincas afiliadas a UNIBAN y 13 a PROBAN, se encuentran sin administrador. El imperio del terror no tardó en manifestarse respaldando la actividad sindical en cabeza de SINTAGRO. Se iniciaron entonces las llamadas "RECUPERACIONES", nombre genérico que se le ha dado a las invasiones de tierras.

Las autodenominadas FARC, por su parte, al percatarse de la ventaja que había tomado la otra tendencia comunista, manifestada en el EPL, y dada la importancia que venía tomando la "ofensiva política sindical", además de la que tiene por su ubicación la región de Urabá, creó su propio sindicato con la denominación de SINTRABANO, con menor número de fincas afiliadas, pero con mayor experiencia en el manejo de un potencial electoral con perspectivas posibles. Sin embargo, no tardaron en suscitarse enfrentamientos a nivel sindical y de cuadrillas hasta el año anterior (1987), cuando convinieron no atacarse mas y dar por sentada una división territorial tácita, según la influencia ideológica que ejercieran con el respaldo de sus respectivos brazos ar-

CONFIDENCIAL

1033

C O N F I D E N C I A L

- 4 -

mados en las distintas zonas bananeras.

Se estima que SINTAGRO aglutina el 65% de los sindicatos de las fincas bananeras con unos 18.000 trabajadores y SINTRABANANO (FARC) el 30% con unos 4.000 trabajadores. El porcentaje restante lo ocupan sindicatos menores como SINDEBRAS (braceros), SINALTRAIFRUT (CTC), Sindicato de Trabajadores de Expoban (Currulao) y UTRAIBAN (Chigorodó), entre otros.

2. PROBLEMAS QUE AFRONTA EL SECTOR AGROPECUARIO

a. Comunal SAN JORGE

El área general de esta Comunal comprende unas 2.200 hectáreas destinadas a la siembra del banano y 3.000 dedicadas a la ganadería. Hace cuatro años fueron invadidas aproximadamente 1.000 hectáreas ubicadas en la región costera entre Punta Coquito y la desembocadura del Río León, donde se proyecta la construcción del puerto dentro de los planes de desarrollo nacional y departamental para la región de Urabá. Los auspiciadores de tal invasión, fueron los dirigentes de la Asociación Nacional de Trabajadores Agrarios (ANTA), filial del PCML-EPL. Desde entonces se sentó el precedente de las invasiones o "recuperaciones" como política de SINTAGRO hacia sus afiliados.

C O N F I D E N C I A L

1036

C O N F I D E N C I A L

- 5 -

b. Compañía Colombiana de Desarrollo Agrícola
(COLDESA)

Ochocientas (800) de las mil ochocientas (1.800) hectáreas sembradas en palma africana han sido afectadas ante la quema paulatina por parte de colonos, radicados en su mayoría en el Corregimiento de Currulao, jurisdicción de Turbo, a 15 kilómetros aproximadamente de Apartadó por la vía al mar. La devastación progresiva, ha destruido unas 80.000 palmas evaluadas cada una en más de \$100.000.00. El proceso de invasión fue iniciado por SINTAGRO y el EPL, y en la labor material se encuentran comprometidas unas 450 familias.

El 20-OCT-87, fue secuestrado y asesinado el señor MARIO ARANGO DE LA CUESTA, administrador de COLDESA y de quien se dice pagaba \$600.000.00 mensuales como "vacuna" al grupo subversivo; hasta la fecha, el Ejército, la Policía y los jueces han sido incapaces de efectuar los desalojos y evitar la acción destructiva de estas gentes. Se afirma que COLDESA pagaba los mejores salarios y prestaciones de la región.

c. Finca "HONDURAS".

Tenía originariamente unas 1.030 hectáreas, colonizadas por DIOGENES ECHEVERRY LONDOÑO, de nacionalidad hondureña y casado con la dama antioqueña ROSALBA ZAPATA, residente en Medellín, junto con sus hijos. De esta finca se desprendieron otras como La Negra y La Bodega. Finalmente

C O N F I D E N C I A L

1046

C O N F I D E N C I A L

- 6 -

una amplia extensión, aproximadamente 400 hectáreas, fue invadida por unas 40 familias. Hoy solamente cuenta con 120 hectáreas sembradas en banano y 60 dedicadas a la ganadería. La recuperación fue auspiciada por SINTAGRO y hoy en día se encuentra apoyada por el EPL.

d. Finca "LAS PALOMAS".

Situada entre las inspecciones de Riogrande y Currulao; de aproximadamente 100 hectáreas y propiedad de JAIME RESTREPO, del grupo RESTREPO ARANGO y cuyos trabajadores se encuentran afiliados a SINTAGRO. Su empacadora fue quemada por vándalos en ENE-88.

e. Finca "EL RETIRO".

Propiedad de ELKIN y NORMAN ECHAVARRIA, accionistas de Coltejer, Mancesa y La Corona de Medellín. Se encuentra situada en el kilómetro 10 de la carretera al Aeropuerto Los Cedros; tiene 396 hectáreas y 346 trabajadores. El 28-ENE-88 vándalos del EPL quemaron las instalaciones de la empacadora y varios vehículos, causando daños evaluados en \$63 millones. Semanas atrás habían visitado la finca emisarios de SINTAGRO para adelantar conversaciones con los trabajadores, con miras a conformar un sindicato; los trabajadores se negaron por no encontrar necesaria tal medida, ya que percibían buenos salarios. Vino entonces un atentado contra su administrador, MARIO HENAO RESTREPO el 04-ENE-88, del cual se salvó milagrosamente. Posteriormente a tales he-

C O N F I D E N C I A L

104

C O N F I D E N C I A L

- 7 -

chos. 196 trabajadores firmaron una solicitud de afiliación a SINTAGRO. El actual administrador es el señor LUIS ANGEL LONDOÑO.

La finca El Retiro hace parte del grupo integrado, además, por las fincas El Caribe, Bananera La Finca, Belaba y El Porvenir, agrupando todas ellas unas 1.000 hectáreas. Existen informaciones de credibilidad que indican que SINTAGRO y SINTRABANANO se propusieron la "toma sindical" de las mismas y decidieron repartírselas así: SINTAGRO controlaría los futuros sindicatos de las fincas El Retiro, El Porvenir, El Caribe y Belaba; y SINTRABANANO a Bananera La Finca.

f. Bananera LA FINCA.

Tiene 357 hectáreas y 210 trabajadores. No tenía sindicato y las relaciones obrero-patronales se pactaban existiendo excelentes salarios y prestaciones, merced a contar con la explotación de banano mas técnica de toda la zona. Al llegarse a un acuerdo, los propietarios permitieron la creación del sindicato con la condición de que se cumpliera el pacto colectivo vigente. Los trabajadores suspendieron labores desde hace 5 semanas hasta la fecha, en protesta por que no se inició de inmediato la negociación de un petitorio.

g. Finca EL DESQUITE

De 106 hectáreas, se encuentra ubicada en

C O N F I D E N C I A L

10^a

C O N F I D E N C I A L

- 8 -

Nueva Colonia-Comunal Palosblancos, propiedad de MARIO J. URIBE y con graves conflictos con SINTAGRO. Su empacadora fue quemada en FEB-88 con daños avaluados en \$8 millones.

El gobierno de Antioquia ha ofrecido la suma de \$5 millones como recompensa a quien suministre información que conduzca al descubrimiento de los autores y su posterior condena, con resultados negativos hasta el momento.

3. SITUACION SUBVERSIVA

Por considerarse de importancia para la cabal comprensión de la situación en todos los frentes de la región de Urabá, resulta conveniente incluir la forma en que se encuentran organizados los grupos subversivos en las áreas rurales y urbanas, así como sus modos de operación.

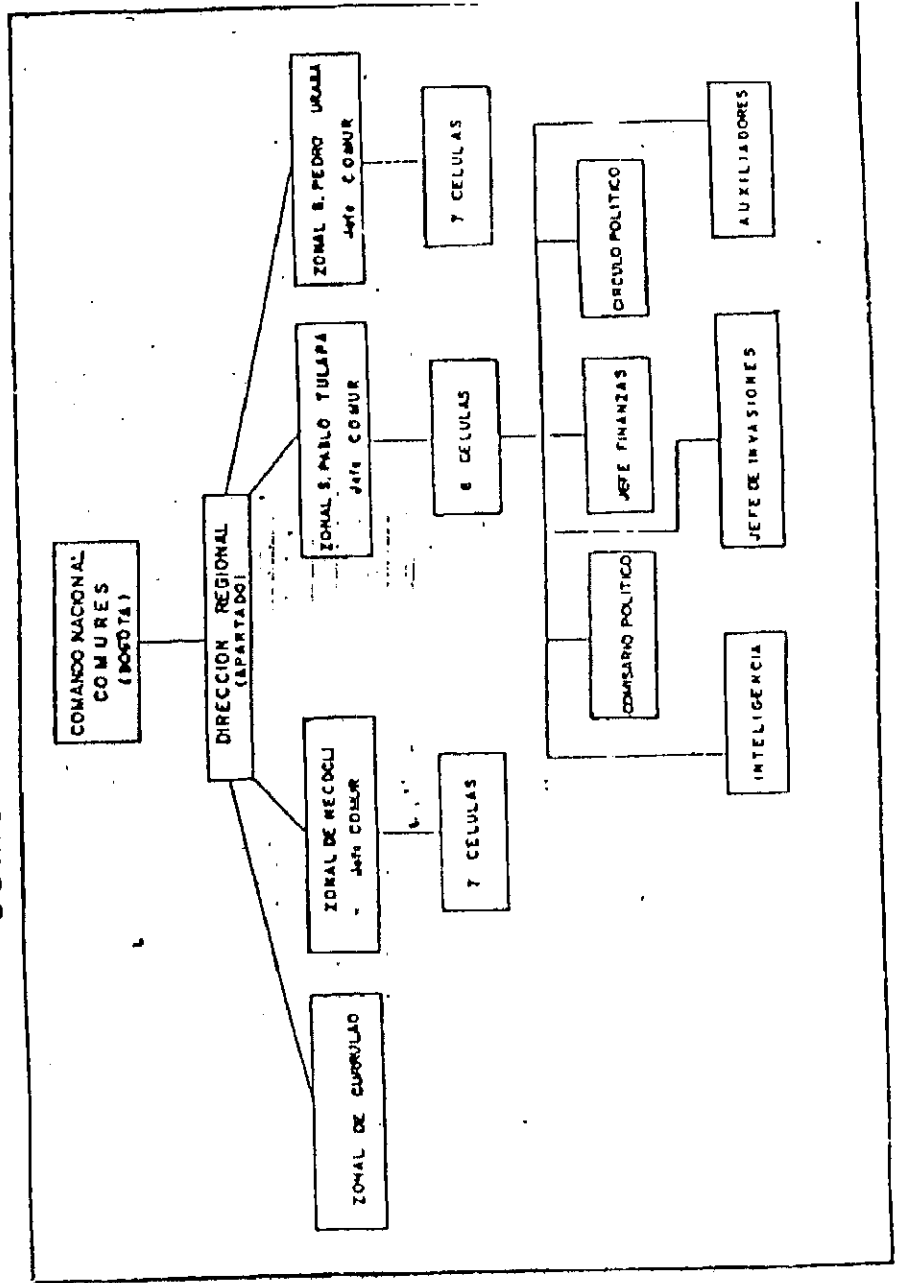
a. Autodenominado EPL.

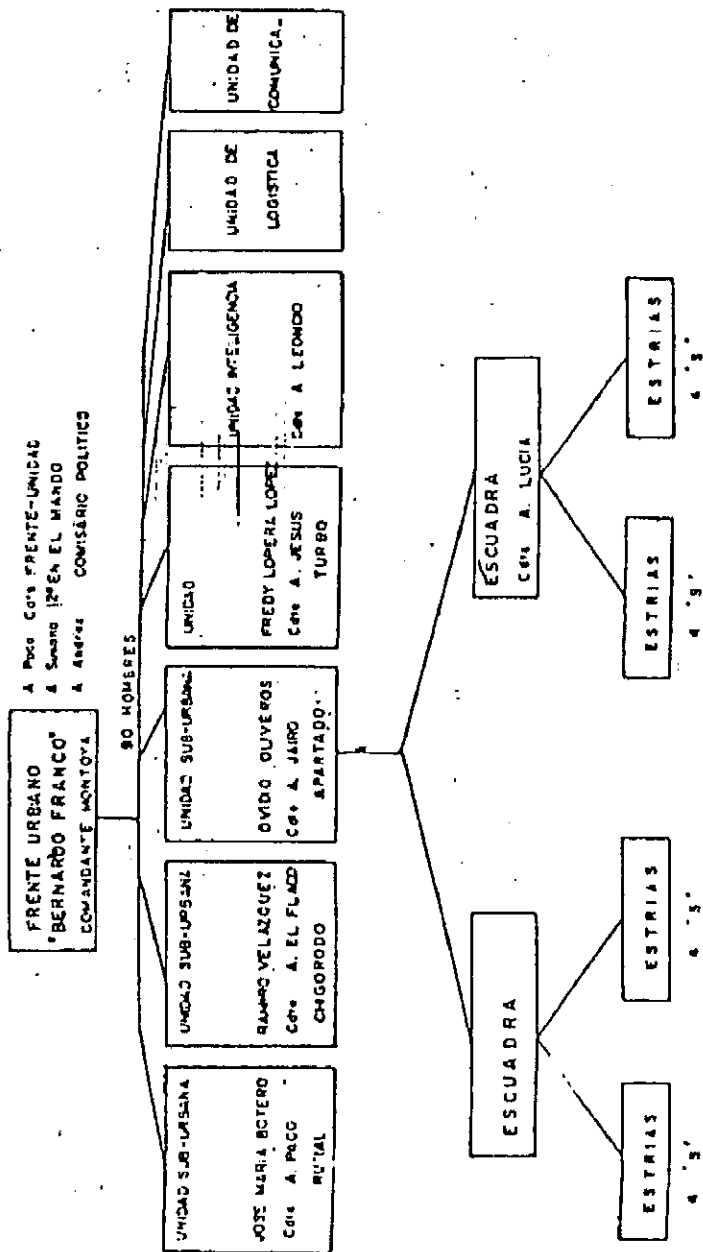
La estructura del EPL obedece a un Comité Central conformado por un secretariado político y dirigentes del movimiento amplio. En orden descendente se encuentra el estado mayor central, del cual dependen los estados mayores regionales. Estos son los encargados de organizar y dirigir las redes de apoyo urbano y rurales (COMURES), las unidades guerrilleras y las unidades suburbanas.

El "Frente Jesús María Alzate" está conformado por cinco (5) unidades guerrilleras, cada una compuesta por unos 40 antisociales con áreas de operaciones en las zo-

C O N F I D E N C I A L

COMURES DEL EPL





C O N F I D E N C I A L

- 9 -

nas rurales de los municipios de Apartadó, Turbo, Necoclí, San Pedro de Urabá, Arboletes y límites entre los Departamentos de Antioquia y Córdoba.

El "Frente Urbano Bernardo Franco" conformado por 4 unidades suburbanas y 3 más dedicadas a la inteligencia logística y comunicaciones. Lo integran aproximadamente unos 90 terroristas, en su mayor parte incrustados dentro de las fincas bananeras afiliadas a SINTAGRO. El "modus operandi" es el siguiente: en cada finca seleccionada sitúan pequeños grupos que, en algunos casos, son verdaderos trabajadores y se hacen elegir en las comisiones obreros-patronales; en otros, son elementos que, aunque no trabajan, se hacen incluir en las nóminas bajo la cobertura de trabajos ficticios; en ambos realizan permanente labores de agitación y sirven de intermediarios entre los trabajadores y el partido, el sindicato y la cuadrilla guerrillera. En la mayoría de las ocasiones estas células suburbanas cuentan con armas y uniformes "encaletados" en las plantaciones, se reúnen en grupos de 20 o más sujetos a altas horas de la noche, se uniforman y efectúan recorridos por distintas fincas con el propósito de cobrar las "vacunas" y extorsiones, realizar "ejecuciones" y asesinatos y hacer actos de presencia para "mantener en alto el espíritu del partido", posteriormente regresan a sus sitios de trabajo sin dar lugar a ser detectados.

La coordinación existente entre los elementos dedicados a la inteligencia y los dirigentes de SINTAGRO, impide a los administradores la contratación directa de tra-

C O N F I D E N C I A L

1046

C O N F I D E N C I A L

- 10 -

bajadores, llegándose incluso a la eliminación física de los desconocidos. Sobre las bases del terrorismo y el adoctrinamiento, obtienen el silencio de la mayoría de las personas que habitan las zonas bananeras.

Los "comités militares urbanos" o "comandos urbanos rurales" (COMUR), se han constituido en una especie de "autodefensa" y básicamente obedecen a la siguiente organización: un comisario político, un jefe de invasiones, un jefe de finanzas, un grupo de auxiliares, un círculo político y un grupo de inteligencia.

En Apartadó funciona la dirección regional de COMURES, de la cual dependen los zonales de Necoclí, San Pedro de Urabá, Currulao y San Pablo de Tulapa.

b. Autodominadas FANC.

De tiempo atrás viene operando el "V Frente", con dos cuadrillas en las áreas de Mutatá y Dabeida la primera y Nueva Antioquia, Puerto Bello y Currulao la segunda. Actualmente existen informaciones en el sentido de que tienen como propósito el desdoblamiento de un nuevo frente que operaría en alrededores del municipio de Acandí (Chocó), bajo el número 39.

c. Coordinadora Guerrillera.

La presencia de una columna de esta agrupación guerrillera en el departamento de Córdoba y su despla-

C O N F I D E N C I A L

CONFIDENCIAL

- 11 -

zamiento hacia la región de Urabá, ha sido detectada por unidades de la DR-10, haciendo preanunciar su paso por las zonas de Cuapá y Guapacito, en tránsito hacia el Cerro del Cuchillo, por la vía de Barranquillita, en límites con el Chocó.

4. SITUACION POLITICA

A la situación precedente debe agregarse el mantenimiento de la UP en el área y el avance del Frente Popular del EPL, que logró en las elecciones que acaban de pasar un Concejal en el municipio de Apartadó.

En las elecciones de 1986 la UP logró 8.672 votos en los 7 municipios de la región, logrando sacar 12 Concejales autónomos y 4 en coalición con el Partido Liberal en Mutatá.

En 1988 lograron 7.149 votos independientes, solamente en Apartadó y Mutatá, y 4.109 en coalición con el Liberalismo en Turbo, resultado con el cual obtuvieron la elección popular de RAMON ELIAS CASTILLO MARULANDA y BELARMINO SALINAS RENTERIA en las Alcaldías de Apartadó y Mutatá respectivamente y en el municipio de Turbo en coalición con el Liberalismo, el señor JOSE LUIS VALENZUELA AGUILAR, del sector que orienta el Doctor FEDERICO ESTRADA VELEZ.

CONFIDENCIAL

1045

C O N F I D E N C I A L

- 12 -

5. INCURSION DE LOS GRUPOS DE EXTREMA DERECHA EN LA REGION

Los presupuestos anteriores no hicieron otra cosa que abonar el terreno para que, en la región de Urabá se tomara el modelo del Magdalena Medio. Comenzaron a circular volantes suscritos por grupos que se hacían llamar "MUERTE A REVOLUCIONARIOS DE URABA", "MUERTE A REVOLUCIONARIOS DEL NORDESTE", "MOVIMIENTO OBRERO ESTUDIANTIL NACIONAL SOCIALISTA" (MOENS) y "MOVIMIENTO DE AMOR POR COLOMBIA", entre otros.

Los asesinatos con fondo político se colocaron en primer plano, y entre los mas importantes se podrían mencionar los siguientes:

a. 14-JUL-85, en Apartadó fueron asesinados BERNARDO FRANCO, vocero público del PC_ML y ARGEMIRO GIRALDO, fiscal de la junta directiva de SINTAGRO.

b. 07-DIC-86, asesinado en Apartadó OSCAR DARIO TORRES, dirigente de SINTAGRO.

c. 19-JUL-87, en Apartadó fue asesinado ALBERTO COGOLLO, expresidente de SINTAGRO.

d. 03-SEP-87, en Apartadó fue asesinado JUAN APULINO LOPEZ, exsecretario de SINTAGRO.

e. 08-ENE-88, en Apartadó fue asesinado el diri-

C O N F I D E N C I A L

U
5431

C O N F I D E N C I A L

- 13 -

gente liberal EDUARDO PANCHA.

f. 13-ENE-88, en Apartadó fue asesinado el coordinador del Nuevo Liberalismo, MARCO TULIO GONZALEZ.

g. 15-ENE-88, en Apartadó, fue asesinado ARGENIRO CORREA MIRANDA, vicepresidente de SINTACRO.

h. 23-ABR-88, en Carepa, fue asesinado PEDRO LEON PINEDA, dirigente-sindical de SINALTRAIFRUT.

B. HECHOS OCURRIDOS EN LA FINCA "LA HONDURAS"

1. GENERALIDADES

El día 04-MAR-88, entre las 00:30 y las 01:00 horas, un grupo de aproximadamente 15 sujetos irrumpió en el campamento de la finca La Honduras, corregimiento de Currulao, jurisdicción de Turbo y aproximadamente a unos 18 kilómetros de Apartadó. El arribo al sitio de los acontecimientos lo hicieron en varios vehículos que fueron dejados a cierta distancia, habiendo notado los sobrevivientes el ruido de sus motores y vistas sus respectivas luces.

Luego de ubicarse en posiciones estratégicas, un grupo de ellos procedió a golpear en los aposentos de las familias y en la barraca de los "machosolos", con el fin de hacer salir bajo amenazas con armas de fuego a sus moradores. Poco a poco, fueron concentrándolos en una de las es-

C O N F I D E N C I A L

1050

CONFIDENCIAL

- 14 -

quinas del patio central frente a ésta última (ver plano Nr. 01 y fotografías 08, 09 y 10), ordenando a mujeres y niños que se guardarán en sus habitaciones.

En algunos casos hubo violencia para hacer salir a los hombres, en otros salieron bajo el convencimiento que se trataba de una requisa practicada por unidades militares, ya que fueron interrogados sobre la existencia de armas en la finca.

Aoto. seguido, 16 de las víctimas fueron obligadas a tenderse en el piso en posición de cúbito abdominal y fueron asesinadas con disparos que hicieron impacto principalmente en las regiones superiores del cuerpo. La víctima Nr. 17 fue ALIRIO ROJAS, cuyo cadáver fue hallado aproximadamente a 100 metros del patio principal del campamento y en cercanías a la cancha de fútbol (ver plano y fotografía Nr. 20).

2. ARMAS EMPLEADAS

Teniendo en cuenta lo descrito por los médicos legistas en los protocolos de necropsia, los proyectiles recuperados en los cuerpos de algunas de las víctimas y los resultados de la inspección judicial, se estableció que las armas empleadas para el asesinato fueron las siguientes:

a. Fusil (es) calibre .223 (5.56mm), entre los cuales se encuentra el AR-15.

CONFIDENCIAL

1051

CONFIDENCIAL

- 15 -

b. Revólver (es) calibre .38 largo.

c. Armas de ánima lisa (escopetas).

En el mismo lugar de los hechos se encontró un cartucho calibre 7.65 mm con su fulminante sin percutir (ver fotografía Nr. 11), lo que presume el empleo de armas de funcionamiento semiautomático (pistola).

De igual manera fue recuperada una cápsula detonante inelétrica usualmente utilizada en la fabricación de bombas de mecha lenta (ver fotografías Nr. 14 y 15).

3. RELACION DE LAS VICTIMAS Y LUGARES DONDE FUERON SEPULTADAS.

a. JOSE FRANCISCO BLANCO, su cadáver fue llevado a San Bernardo del Viento, jurisdicción de Lórica (Córdoba).

b. JULIAN CARRILLO RAMOS, de la comisión obrero-patronal de la finca. Fue llevado a Turbo.

c. MANUEL COGOLLO ESPITIA, Cereté (Córdoba).

d. PEDRO GONZALEZ, La Trinidad-Necoclí (Antioquia).

e. BIENVENIDO GONZALEZ MARTINEZ, hermano del anterior. La Trinidad-Necoclí.

CONFIDENCIAL

1052

C O N F I D E N C I A L

- 16 -

- f. ENRIQUE GUISAO GIRALDO. Carepa (Ant.).
- g. RODRIGO GUZMAN ESPITIA. Sepultado en Cereté (Córdoba).
- h. JOAQUIN MENDOZA. Apartadó (Ant.).
- i. ABEL MENESES PINEDA. Carepa (Ant.).
- j. RITO MARTINEZ REYES. De la comisión obrero-patronal; fue sepultado en Acandí (Chocó).
- k. IVAN DARIO MOLINA, conductor de la finca. Sepultado en Chigorodó.
- l. JOSE MESA SANCHEZ. Apartadó.
- ll. OMAR DE JESUS OCHOA, almacenista de la finca. Sepultado en Montería.
- m. SANTIAGO ORTIZ LANDO. En Apartadó.
- n. ALIRIO ROJAS. Apartadó.
- ñ. MANUEL JOSE DURANGO PETRO. El Carito, Cereté (Córdoba).
- o. GUILLERMO LEON VALENCIA. Apartadó.

Cabe anotar que en la noche trágica lograron sal-

C O N F I D E N C I A L

CONFIDENCIAL

- 17 -

varse, al permanecer ocultos dentro de sus viviendas, FERNANDO TORRES y JAIRO MANJARRES, quienes viajaron a Loricá (Córdoba); GILBERTO VERA y ABEL SIERRA, quienes desaparecieron esa misma noche; PROSPERO HERNANDEZ, FRANCISCO PINO, TIRSO DE NORTA, JOSE FLORINDO PALACIO y FRANCISCO GIL IBARGUEN.

Ejecutadas sus víctimas, los asaltantes procedieron a incendiar el quiosco, lugar de reunión de los trabajadores y el sindicato; dispararon contra el camión Pegaso al servicio de la finca e intentaron quemarlo sin lograrlo, pintaron "grafitis" con aerosol sobre las paredes y el vehículo (ver fotografías 22 a 32), abordaron sus vehículos y continuaron hacia el norte 3 kilómetros aproximadamente hasta llegar a un conjunto de 4 casas situadas a unos 400 metros antes del campamento principal de la finca "La Negra" (fotografías 33 a 37).

C. HECHOS EN LA FINCA LA NEGRA

A este lugar llegaron en tres vehículos, al parecer camperos, según la versión de AMPARO TRUJILLO, esposa de NESTOR MARINO GALVIS, primera de las víctimas. El hecho se registró aproximadamente las 01:00 horas. Los asaltantes, antes de propinarle un disparo en la cabeza, le preguntaron "que dónde estaban las armas". A la mujer le habían ordenado que ingresara a la casa, mientras se dedicaban a escribir consignas en las paredes (ver plano Nr. 02 y fotografía Nr. 34).

CONFIDENCIAL

CONFIDENCIAL

- 18 -

De este lugar continuaron hacia la vivienda en la que se encontraba durmiendo la enfermera LIEJA ESTHER MORENO DE HENAO, a quien le dijeron que estuviera tranquila, que no le harían nada, que lo que querían era la llave de la oficina; al contestarles que no la tenía, abrieron la puerta introduciendo una mano por la ventana y se llevaron el radioteléfono.

Seguidamente llegaron a la casa de NATANAEL ROJAS, cuya puerta fue violentada (fotografía Nr. 38A). le preguntaron "si era que no quería abrir" y le dispararon a la altura del pómulo derecho diciéndole simultáneamente: "ahí te damos para que aprendas a no pegarle a los hombres en la cara".

Al mismo tiempo otros sujetos penetraron a la habitación de JOSE PINEDA, situada en la misma vivienda (plano Nr. 02), habiendo logrado inicialmente escapar de la misma por una puerta situada en el costado occidental, siendo alcanzado casi enseguida por el lado sur, donde fue acribillado por una ráfaga.

A las tres mujeres que dejaron con vida les preguntaron por la ubicación del campamento, habiendo obtenido como respuesta que se encontraba muy lejos, por lo que decidieron de ir a tal sitio, donde esa noche dormían unos 18 obreros de esa plantación.

CONFIDENCIAL

1055-1

C O N F I D E N C I A L

- 19 -

D. DESCRIPCION DE LOS HECHOS DEL ASALTO AL BUS ENTRE CHIGORODO Y MUTATA

El día 02-MAR-88, a las 20:30 horas, un grupo de 10 elementos entre los que se encontraban 2 mujeres, que vestían prendas militares y con el rostro cubierto, a excepción de éstas, que lucían de aspecto joven, interceptaron un bus de la empresa "Transportes Gómez Hernández", conducido por GILBERTO MENDEZ y que hacía ruta entre Chigorodó y Medellín. Los pasajeros fueron obligados a bajar del automotor, clasificarse de acuerdo a su sexo y a continuación fueron despojados de sus pertenencias. Los asaltantes llevaban una lista que confrontaron con la identidad que iban pidiendo y, finalmente, fueron retenidos 6 de ellos. Algunos de los antisociales, mientras tanto, abordaron el vehículo para pintar consignas ausivas al EPL y arengar a los presentes a unirse al movimiento.

Posteriormente ordenaron abordar el bus para que continuara su viaje y, a continuación, balearon con ráfagas de armas automáticas a sus víctimas en predios de la finca "GUAPACITO", vereda de Guapá, jurisdicción de Chigorodó.

De los 6 muertos solamente han sido identificados JUAN BLANQUICET ROMERO con cédula de ciudadanía No. 3.640.368 de Necoclí y OMAR DE JESUS HINESTROSA, a quien se le halló un documento laminado de presentación al Batallón Voltígeros para el día 19-OCT-87.

C O N F I D E N C I A L

1056

C O N F I D E N C I A L

- 20 -

E. DESARROLLO DE LA INVESTIGACION

Para efecto de la misma fueron comisionados por la Dirección Nacional de Instrucción Criminal, los Juzgados 2 y 3 de Orden Público, habiendo correspondido al primero la investigación de los hechos de "La Honduras" y "La Negra" y la masacre del bus en Chigorodó, al segundo. Igualmente se desplazaron a la región de Urabá 6 unidades del Cuerpo Técnico de la misma entidad y 30 del Departamento Administrativo de Seguridad. Se adelantaron entre otras, las siguientes diligencias:

1. Declaración de FRANCISCO NILO MOSQUERA MOSQUERA, actual administrador de la finca "La Honduras", de la que se desprenden las siguientes apreciaciones:

a. La diligencia de levantamiento adoleció de fallas, por cuanto fue practicada por la Secretaría de la inspección de policía de Riogrande. Los cadáveres fueron trasladados al hospital de Apartadó para la práctica de las necropsias.

b. En la finca "La Honduras" existía un radioteléfono que era accionado por el almacenista OMAR OCHOA, quien fue una de las víctimas; el aparato no fue utilizado por ninguno de los sobrevivientes, algunos de los cuales, de sexo masculino, emprendieron la huida esa misma noche.

c. Antes de la ejecución, las víctimas fueron interrogadas. Familiares y allegados a los hechos se muestra-

C O N F I D E N C I A L

CONFIDENCIAL

- 21 -

ron renuentes a suministrar datos concretos.

d. Referente a los administradores anteriores de la hacienda, hizo mención a RAMIRO CAMPILLO, persona de confianza de los propietarios y quien de manera sorpresiva abandonó su trabajo y la región de Urabá, desconociéndose su paradero.

e. La hacienda "Honduras" contaba con 58 trabajadores afiliados a SINTAGRO y 12 más de confianza. De la comisión obrero-patronal hacían parte RITO MARTINEZ REYES y JULIAN CARRILLO RAMOS, asesinados el día de los hechos. ALVARO MARTINEZ hizo parte de la misma, se retiró voluntariamente a finales de ENE-88, desconociéndose los motivos.

f. Admite la presencia de personas extrañas dentro de los predios de la plantación, algunas veces de SINTAGRO, otras completamente desconocidos; en ocasiones les apreciò la tenencia de armas cortas al cinto y en su mayor parte el número no pasaba de 10. Normalmente dialogaban con el almacenista OMAR OCHOA; se reunían con los trabajadores y cuando lo hacían con los miembros de la comisión obrero-patronal utilizaban el quiosco que fue quemado el día de los hechos.

g. Afirmó que no existía libertad para la selección de los trabajadores, por cuanto SINTAGRO se oponía argumentando la inconveniencia de correr riesgos con el elementos extraños al sindicato y al partido (PCML).

CONFIDENCIAL

1058

CONFIDENCIAL

- 22 -

h. De las 17 víctimas, tres (3) de ellas se encontraban desvinculadas de la empresa, así:

ALIRIO ROJAS, fue liquidado en DIC-87, por faltas contra el reglamento de trabajo. Se negaba a entregar la vivienda familiar en el campamento, aduciendo que había demandado a sus patronos por no encontrarse satisfecho con la liquidación. Adquirió un pequeño camión de estacas y había conseguido trabajo en la finca "Omega", de donde fue despedido días después.

PEDRO GONZALEZ, fue desvinculado e indemnizado en ENE-88. Se negaba a abandonar su vivienda familiar argumentando que no había conseguido para donde irse.

BIENVENIDO GONZALEZ, hermano del anterior, quien según versiones se encontraba de visita y desempeñaba trabajos varios ocasionales asignados por los capataces de campo.

1. Hizo referencia a comentarios que le hicieron las esposas de las víctimas en el sentido de que "habían pagado justos por pecadores".

2. Entrevista a CARLOS ARTURO SIERRA SIERRA, C.C. Nr. 3.637.752 de Apartadó (Ant.), anterior administrador de la plantación y actual administrador de la ganadería "La Honduras". Se destacan los siguientes apartes:

a. Los trabajadores de "La honduras", incluyendo

CONFIDENCIAL

1059

CONFIDENCIAL

- 23 -

los empleados de confianza se encuentran afiliados a SINTAGRO.

b. Mientras estuvo al frente de la administración de las plantaciones, apreció la presencia de personas extrañas que se reunían en el quiosco casi a diario, algunas de ellas con armas al cinto.

c. Algunas de esas personas ajenas a la finca se les estaba pagando por nómina por trabajos ficticios. Cuando se enteró de tal situación, cesó los pagos y tuvo que atender el reclamo hecho por un sujeto a quien apodaban "El Viejo", quien resultó muerto en DIC-87 en la finca "La Navaja". N.N. (a. El Viejo), se había declarado militante del EPL, aseguraba que había saneado la finca "La Honduras", y que el dinero que recibía (de 65 a 70 mil pesos), lo estaba destinando al movimiento. No realizaba ninguna clase de trabajo propio de la finca y se dedicaba a deambular por ella en una motocicleta. Se estableció que su apellido era MENESES y resultó ser el padre de LUIS ENOC y ABEL MENESES PINEDA, quienes continuaron trabajando y viviendo en "La Honduras", en compañía de su progenitora.

d. El capataz ELMER LOPEZ, tenía conocimiento de los contratos ficticios -especie de vacuna- que se estaba pagando aparentemente sin el conocimiento de los propietarios. Junto con LIBARDO YAÑEZ LOPEZ, se constituyeron en los protectores de los hermanos MENESES PINEDA.

e. En "La Honduras" también se encontraba un su-

CONFIDENCIAL

1060

C O N F I D E N C I A L

- 24 -

Jeto N.W. (a. Chucho), al parecer JESUS QUINTERO, quien a la muerte de (a. El Viejo) quedó como jefe del grupo que operaba dentro de la finca. Ante la suspensión de los pagos ficticios por nómina, (a. Chucho) habría dicho que daría una espera a los propietarios hasta ENE-88, y en caso contrario "apretaría", exigiendo una "vacuna" de \$750.000.00 semestrales.

3. Entrevista a JOSEFA ISABEL ORTIZ CANDON, quien convivía con JOSE MEZA SANCHEZ desde hacía 15 años, de cuya unión quedaron 9 hijos y desde hacía 6 años vivían en "La Honduras". En su relato dice que siendo aproximadamente la una de la madrugada, se presentaron unos 10 sujetos vestidos de civil, con armas similares a las de los soldados, pero no de las largas, sino de las más cortas y escopetas; que violentaron la puerta donde vivían, sacaron a toda la familia con palabras soeces, indicándoles que trotaran hasta el sitio donde su compañero fue obligado a tenderse boca abajo, y ella junto con sus hijos fueron obligados a regresar a la vivienda, encerrarse y a apagar las luces. Posteriormente oyó los disparos y esperaron hasta que amaneciera. Dió una descripción somera del individuo que los sacó de su habitación, pero se negó a colaborar para la elaboración de un retrato hablado.

4. Declaración de ANA OLGA GUIASO SUAREZ, compañera de ABEL MENESES PINEDA, quien dijo que la noche de los hechos se encontraba en Apartadó, en donde fue informada hacia las 10:00 horas. Manifestó que le habían dicho que hacia las 01:00 A.M. habían llegado dos carros, un Nissan azul y un

C O N F I D E N C I A L

CONFIDENCIAL

- 25 -

campero verde sin precisar detalles.

5. Entrevista de MARIA ROSARIO ORTIZ MOLINA, quien convivía con JOAQUIN MENDOZA. En un aparte de su exposición, manifiesta que esa noche se acostó como a las 8 P.M. y se quedó dormida, despertando al oír unos golpes en la puerta y que le decían "oiga salgan"; se levantó y llamó a JOAQUIN, quien abrió el candado, salió a la puerta y oyó cuando le dijeron "tiéndase ahí". Que su esposo se tendió y el sujeto le apuntaba con un arma larga, preguntándole que quién más estaba en la casa, y él le respondió que su esposa con los niños; después golpearon donde habitaba su hermano IVAN MOLINA, quien al preguntar qué pasaba, le respondieron que siguiera con ellos. Al rato de ser llevados se escuchó un abaleo, y luego todo quedó en silencio. Posteriormente se dirigió al sitio, encontrando entre los muertos a su esposo y a su hermano. Describe al individuo que se llevó a sus parientes como un muchacho blanco de 1,70 a 1,75 de estatura, bigote arreglado, unos 22 años de edad, pelo corto normal, delgado, nariz pronunciada, acento antioqueño y aspecto de gente del pueblo; en la cintura cargaba cartucheras grandes y el arma que llevaba era larga, parecida a la que portan los soldados.

6. Entrevista a la mujer MARLEN N., quien convivía con IVAN DARIO MOLINA y se negó a suministrar su identificación y a declarar. Sin embargo, aportó la información para la elaboración de un retrato hablado del sujeto que según ella disparó, rematando a cada una de las víctimas. Se trata de un individuo cuya cara refleja huellas de acné, blanco, pe-

CONFIDENCIAL

1062

C O N F I D E N C I A L

- 26 -

lo liso y claro, 26 a 28 años de edad y de 1,65 de estatura.

7. Entrevista a la mujer MARFI LOPEZ GONZALEZ, quien convivía con PEDRO GONZALEZ. Manifestó que la noche de los hechos, los acompañaba un hermano de su compañero de nombre BIENVENIDO. Cuando tocaron a la puerta, su esposo dijo que era el Ejército; se asomó por la ventana y vio como a 20 hombres de civil que portaban armas largas y cortas. Cuando salían PEDRO y BIENVENIDO, obedeciendo las órdenes, los extraños les dijeron "las armas dónde están?". Como a los 10 minutos escuchó el tiroteo. Dice haberse fijado en uno de los criminales y lo describe como un sujeto de baja estatura, obeso, pelo liso hacia adelante, aspecto antioqueño, joven y portaba un arma como las que tiene el Ejército.

Afirmó que el Ejército había estado días atrás de la masacre con unos civiles, y que como a las cinco de la tarde los sacaron a todos, preguntando por alguien a quien le decían "RAMBO".

8. Declaración de MIRYAM MORENO CASTELAR, compañera de RITO MARTINEZ. Relata los hechos de la siguiente manera: "faltando diez minutos para la una escuchó los golpes en la puerta, su esposo dijo que era el Ejército, tumbaron dos tablas de la puerta, él salió con los niños alzados pero le ordenaron que los entregara, le pegaron una palada y lo hicieron acostar donde estaban los otros, a las mujeres les dijeron que se encerraran y apagaran la luz, luego se escuchó el tiroteo, vio una claridad cuando quemaron el quiosco,

C O N F I D E N C I A L

CONFIDENCIAL

- 27 -

llamó a las otras mujeres para avisarles que habían matado a los hombres".

Dice que no vió sino a un sólo hombre vestido de civil, con camisa roja, llevaba una arma corta un poco más grande que una subametralladora. "Escuchó dos carros cuando arrancaron hacia la empacadora".

Agregó que ocho días antes, el Ejército había ido a la finca con personal civil y un camión con soldados uniformados y que preguntaron por un tal "RAMBO".

9. Declaración de EMILITINA MORALES CAMARGO, compañera de MANUEL ESPITIA, residente en el barrio Los Cuamos en la población de Carrillo (Córdoba). Relata de la siguiente manera los hechos:

"En la madrugada del 4-MAR-88, a la una de la mañana tocaron en la puerta y dijeron, levántese gran h.p., pendejos, que ustedes son una partida de guerrilleros, que MANUEL la tranquilizó diciendo que era el Ejército, que como se demoraban en abrir la puerta la tumbaron a patadas, entraron dos tipos encapuchados y revolcaron todo, que a ella le preguntaron que si su esposo tenía armas, a lo que respondió que no, que MANUEL no quería soltar la niña, pero le dieron un garrotazo y tuvo que hacerlo".

El sujeto que le pegó a MANUEL le dijo: "acuéstese gran h.p., sino quiere que le dé plomo, porque nosotros venimos a barrer con todos ustedes, sino que nos arrepintamos

CONFIDENCIAL

1064

C O N F I D E N C I A L

- 28 -

porque hay muchos niños". Después escuchó el tiroteo y pidieron auxilio y como a las cinco de la mañana, llegaron gentes de otras fincas.

Solamente vió a tres de los apaltantes; dos de ellos tenían impermeables, uno negro y otro rojo. El que se llevó a MANUEL tenía más o menos 1,70 de estatura, blanco, delgado, de pelo crespo, de unos 30 años de edad, de ojos oscuros, narizón, de bigote abundante, con botas de caucho y un reloj dorado redondo.

Dice que con frecuencia el Ejército se había presentado en la finca y los decía que el sindicato no servía, aunque no estaban contra ellos; que hacía como un año, como a las cuatro de la mañana, el Ejército había sacado a todo el mundo, los había reunido en el sitio donde ocurrió la masacre, a los hombres los pusieron a trotar frente a un encauchado, que habían revolcado todas las viviendas preguntando por armas y que como no habían encontrado nada se habían ido; que en otra ocasión fueron en busca de "PASCUAL, EL PAJARO, EL RANBO y EL DEMONIO"; que en una ocasión, cuando ella y su esposo venían para la finca "Honduras", el Ejército había instalado un retén en la finca "CIBELES" y los había parado como hasta las seis de la tarde; el personal del Ejército estaba de civil y de militar, habían hecho unos disparos, pero no se enteró qué pasó.

Manifestó que efectivamente se hacían reuniones del sindicato en "La Honduras", a la que asistían los afiliados y que con anterioridad también asistían otros traba-

C O N F I D E N C I A L

CONFIDENCIAL

- 29 -

1065

jadores que decían que eran de "Río Grande", pero habían determinado no aceptar extraños aunque fueran del mismo partido.

Finalmente, manifestó estar en condiciones de reconocer al sujeto que sacó a su esposo de la vivienda y colaboró en la elaboración de un retrato hablado.

10. BETTY QUINTERO, compañera de MIGUEL RODRIGO GUZMAN ESPITIA. Señaló que luego de ser derribada la puerta de su alojamiento, se metieron y se llevaron a su esposo. Luego volvieron y la sacaron junto con los niños, llevándola hasta la esquina donde se encontraban las demás mujeres. Describe a uno de ellos como a un sujeto alto, delgado, joven, de acento cachaco y que entre otras cosas había dicho "busquen las armas y tírenlas a la sala".

11. NOHEMI ESPITIA, sobrina del occiso MANUEL ANTONIO ESPITIA. Narra que como a la una de la madrugada tocaron a la puerta, abrió y vio a un encapuchado alto, de contextura mediana, camisa de manga larga, vestido negro, botas oscuras y con un arma que parecía una subametralladora.

Más adelante agregó: "a mi tío que tenía la niña, se la quitaron y lo llevaron a donde estaban los demás, el encapuchado le preguntó el nombre a mi tío y él le dijo que MANUEL ESPITIA. El tipo le dijo, no hay problema con usted, luego lo mandaron a acostar con los demás y después se escucharon los disparos; cuando salimos a mirar estaban todos muertos". Además del encapuchado dice haber visto como a 20

CONFIDENCIAL

CONFIDENCIAL

- 30 -

sujetos más vestidos de civil.

12. FRANCISCO JAVIER GIL IBARGUEN, C.C. No. 11.788.892 de Quibdó, uno de los sobrevivientes y capataz de campo de "La Honduras", quien hizo el siguiente relato:

Hacia la una de la mañana trataron de tumbar la puerta, no contestó y la vecina les dijo que allí no había nadie, a lo que respondieron que sí, porque se escuchaba un ventilador y una nevera; pasaron a la casa siguiente de donde sacaron a GUILLERMO VALENCIA, y a quien le dijeron que abriera la puerta que iban a hacer una requisa.

Que JAIRO MANJARRES, quien vivía muy cerca al sitio donde fueron asesinadas las víctimas, le había dicho que JOAQUIN MENDOZA antes de morir se había quejado y había dicho "ay mi madre me han matado", luego alguien dijo "mi cabo todavía hay uno vivo", le respondieron "remátelo". Que a ese señor se le encascaró el arma y al que llamaban "mi cabo" había ordenado a otro para que lo rematara.

Otro comentario que dice haber escuchado fue el de EMILIA y NOHEMI, sobrinas de MANUEL ESPITIA, cuando se hallaban reunidas varias personas, entre ellas MIRYAM MORELO, en el sentido de que la primera había visto a un encapuchado en el momento en que le preguntaban a su tío por su nombre. Al contestar éste que se llamaba MANUEL ESPITIA, el encapuchado asintió con un movimiento de cabeza. Asimismo que, junto con su hermana NOHEMI, habían visto cuando le prendieron fuego al quiosco e intentaron quemar el camión.

CONFIDENCIAL

CONFIDENCIAL

- 31 -

Recordó el incidente en que resultó herido JOSE MURILLO (a. El Demonio), quien fue llevado al hospital por el conductor IVAN MOLINA; que MURILLO le había comentado que los atacantes habían sido tres sujetos que lo esperaban en el paso nivel, habiéndole disparado uno de ellos; que había corrido y se había escondido en el canal.

Que ocho días antes de la masacre, habían ido tres carros particulares con personal civil y un carro del Ejército con uniformados, que los habían agrupado en la cancha de fútbol y con palabras sucias los habían tratado de guerrilleros; que habían querido abrir a la fuerza la casa donde vivía ALIRIO ROJAS, habiendo desistido de tal empeño. Que en esa misma fecha habían capturado a una mujer con dos pistolas cuando las iba a esconder en la plantación, al igual que a un miembro de la comisión obrero patronal de reclamos, quien cayó con un revólver; otro a quien le dicen "el pájaro", había llegado en una moto, también armado pasó a la otra orilla del río y disparó contra los militares. Se llegó a enterar que a quien apodaban "El pájaro" es ENOC MENESES, quien es trabajador de la sección "B" y se moviliza en una moto Honda de color rojo.

Finalmente reafirmó el hecho sobre la presencia de personal extraño en la finca, grupos a veces de a cuatro o de a cinco personas, siempre distintos y nunca acompañados por personal de la finca.

13. Declaración de DANIEL JOSE SERNA DURAN, C.C. No. 4.988.325 de Aracataca (Magdalena), capataz general de la

CONFIDENCIAL

1068

CONFIDENCIAL

- 32 -

finca "Honduras", de la que se extracta lo siguiente:

Llegó a la finca acompañado del administrador, siendo informado de la masacre por varios trabajadores. Relacionó entre los sobrevivientes a FRANCISCO GIL, FERNANDO TORRES y JAIRO MANJARRES, estos dos últimos quienes habían viajado a Lorica (Córdoba). GILBERTO VERA a quien no había vuelto a ver desde el día de los hechos y ABEL SIERRA natural de San Bernardo del Viento, también desaparecido.

14. LIBARDO YANES LOPEZ, C.C. Nr. 8.334.064 de Chigorodó (Ant.), coordinador de empaque, quien fue una de las personas capturadas por el Ejército en "La Honduras", en fecha anterior a la de los hechos, por ser sospechoso de auxiliar al EPL. Dijo haberse enterado de los hechos, cuando esperaba el bus que lo llevaría a su trabajo; sintió miedo y se fue para su casa de donde no salió durante los días siguientes.

Entre los comentarios que dice haber escuchado, se destaca el de que habían matado a unos muchachos inocentes; mencionó el hecho de que hacía como tres meses, había estado detenido en el Batallón Voltigeros, luego lo habían pasado a la cárcel de Apartadó y finalmente había sido remitido a Turbo, en donde había recobrado la libertad, desconociendo las causas de su captura.

15. Entrevista de JOSIAS SILVA ALDANA, C.C. Nr. 3.300.753 de Florida (Valle), administrador de las fincas "La Negra" y "Omega" de la Sociedad "Plantaciones Chapa-

CONFIDENCIAL

CONFIDENCIAL

- 33 -

rral", propiedad de JUAN VARGAS, ALBERTO y HERNAN Gil, domiciliados en la carrera 46 Nr. 49A-27, oficina 805, Tel. 2416338 de la ciudad de Medellín. La sociedad actualmente está gerenciada por GUILLERMO GALLON.

De su declaración se extractan los siguientes aspectos:

Fue informado del suceso en su casa del barrio Pueblo Nuevo de Apartadó, por LUIS CARVAJAL, capataz de campo, hacia las 6:30 A.M.

Hasta el momento de los hechos contaba con 97 trabajadores afiliados a SINTAGRO y 12 empleados.

Las personas muertas en esta finca fueron: el conductor JOSE PINEDA, el bodeguero NATANAEL ROJAS y el capataz de la empacadora NESTOR MARINO GALVIS.

Dice haber escuchado comentarios en el sentido de que los autores de la masacre "pertenecen a la Policía". Agregó que frecuentemente pasan por la finca grupos de uniformados y que no sabe distinguir al Ejército de la guerrilla por sus uniformes.

16. Declaración de AMPARO TRUJILLO, C.C. Nr. 39.400.861 de Apartadó, esposa de NESTOR MARINO GALVIS, en la que refiere los hechos de las primeras horas del 4-MAR-88, de la siguiente manera:

CONFIDENCIAL

10-740

CONFIDENCIAL

= 34 =

Amenazaron con tumbar la puerta si no la abrían a la cuenta de tres. Abierta ésta preguntaron por las armas, a lo que su esposo respondió "aquí no hay armas, requisen". Los obligaron a salir a él y a quedarse ella dentro de la habitación; al momento escuchó un disparo, mientras que los asesinos se reían. Instantes antes, habían pintado consignas en la pared con aerosol.

Vió las luces de tres vehículos, al parecer camperos, pero no pudo determinar o precisar características.

Describe a los autores como sujetos vestidos de civil, con armas parecidas a las del Ejército y a uno de ellos como alto, negro, de pelo crespo, delgado, de cara afilada, nariz chata y sin barba. Se elaboró retrato hablado.

Mencionó el comentario que le hizo ADRIANA, compañera de NATANAEL ROJAS, en el sentido de que los homicidas habían tocado la puerta y como no abrieron rápidamente dispararon a la chapa. Una vez en la habitación le dispararon en la cara a NATANAEL mientras le decían "ahí te damos para que aprendas a no pegarle a los hombres en la cara"; sin embargo se trataba de un hombre pacífico.

F. HECHOS RELACIONADOS

1. En la declaración hecha por el señor FRANCISCO NILO MOSQUERA MOSQUERA, se aprecian los siguientes aspectos:

CONFIDENCIAL

CONFIDENCIAL

- 35 -

a. La semana anterior a los hechos (Miércoles 24-FEB-88), después de las cuatro de la tarde, se presentaron en "La Honduras" personas uniformadas acompañados de civiles que se movilizaban en vehículos particulares (campero Toyota rojo, un CJ-6 color naranja, una camioneta Luv color gris de estacas y un camión IFA carpado).

b. Dice haber sido interceptado cuando se movilizaba en su campero Nissan, color azul, en cercanías de "La Honduras" y en un principio fue confundido con un sujeto a quien apodan "RAMBO", quien acababa de recibir un dinero, al parecer producto de una extorsión. Le preguntaron igualmente, sobre otro sujeto a quien apodaban "El pájaro", de quien después supo se llamaba LUIS ENOC HENESSES PINEDA, trabajador de "La Honduras" y hermano de ABEL, éste último asesinado el día de los hechos.

c. Sobre LUIS ENOC HENESSES PINEDA, dijo que había desaparecido del lugar y no había regresado a su trabajo. Que debía reintegrarse de vacaciones el día 2 ó 3-MAR-88, y que hasta la fecha no se había presentado a reclamar prestaciones.

d. Que en esa misma oportunidad estuvieron en los campamentos de las fincas "La Toyosa", "La Agripina", "Cibeles" y "La Suerte". Durante los operativos adelantados, escuchó varios disparos sin que hubiera sabido que resultara algún herido; asimismo fueron capturadas varias personas, desconociendo su identidad, entre ellas una mujer, al parecer porque le habían encontrado un armamento.

CONFIDENCIAL

1072

C O N F I D E N C I A L

- 36 -

e. Negó que se hubieran presentado malos tratos al personal civil o a su propia persona, por parte de quienes realizaron dicho operativo.

f. Como hecho significativo, relata el incidente en que resultó herido uno de sus trabajadores hacia las seis de la tarde del 5-FEB-88, sin haber conocido las causas. En efecto, JOSE DEL TRANSITO MURILLO, a quien apodan "El diablo", resultó herido en un pie con arma de fuego (al parecer revólver) por personas a quienes éste conocía, según lo manifestó luego en el hospital, negándose a identificarlos y limitándose solamente a pedir su liquidación, para luego desaparecer de la región. Agregó que su patrona, doña ROSALBA ZAPATA DE ECHEVERRY, le había regalado \$10 mil, como gratificación además de la liquidación. Cabe anotar que MURILLO había sido, según el administrador, el único trabajador que él había llevado a "La Honduras", dada su especialidad como "desmachador"; llevaba trabajando en la finca unos tres meses y ninguno de sus compañeros, incluyendo sus mujeres le tenían aprecio, habiendo tenido que trasladarle su alojamiento de la barraca de "macho solos" a la enfermería.

2. De la información que suministró CARLOS ARTURO SIERRA SIERRA, se destaca lo siguiente:

a. Hacia el mes de NOV-87, el Ejército realizó varios allanamientos en "La Honduras", sin que se hubiera presentado mayor contratiempo. En una ocasión fueron capturados MIGDONIO AGUILAR, JAVIER DE JESUS QUINTERO OSPINA y LIBARDO YAÑEZ LOPEZ. Estuvieron retenidos en el Batallón

C O N F I D E N C I A L

CONFIDENCIAL

- 37 -

Voltigeros por vinculaciones con el EPL. QUINTERO, denunció en los primeros días de DIC-87.

b. Respecto al sujeto apodado RAMBO, dijo haberlo conocido y en alguna ocasión tuvo que transportarlo en su vehículo, cuando transitaba cerca de Barranquillita, en jurisdicción de Chigorodó, a orillas del Río León. El antisocial, se encontraba junto con 18 sujetos y portaban fusiles G-3, carabinas viejas y vestidos verdes de los que usa el EPL.

3. En la entrevista a la mujer de IVAN DARIO MOLINA, manifestó que a mediados de OCT-87 llegaron a "la Honduras" patrullas del Ejército, entre cuyos integrantes pudo apreciar a un sujeto encapuchado que se ubicó entre la platane-
ra, señalando a varios de los trabajadores, los cuales posteriormente se llevaron capturados, entre ellos a JAVIER DE JESUS QUINTERO, MIGUEL AGUILAR y LIBARDO YANES LOPEZ, quienes estuvieron en el Batallón y a los diez días siguientes quedaron en libertad. Agregó que en el mes de DIC-87, el Ejército había efectuado cuatro visitas a la finca y que ocho días antes de la masacre, un día miércoles, como a las cuatro de la tarde, había arribado una patrulla del Ejército y otros de civil, buscando a un sujeto que le decían RAMBO, habiéndose llevado de la finca a NILO MOSQUERA, a quien habían tratado mal de palabra y obra, habiéndolo hecho acostar boca abajo, luego de voltearlo con la punta de un arma y posteriormente se lo llevaron.

Atribuyó al Ejército la autoría de la masacre, en-

CONFIDENCIAL

107A

C O N F I D E N C I A L

- 38 -

fatizando que eran los que más visitaban la finca y habían tratado mal a los trabajadores.

4. PASCUAL FUENTES RAMOS, OLGA LUCIA RESTREPO CORREA, JOSE ALBERTO GARCIA FERNANDEZ y JESUS ANIN PALACIOS ASPRI-LLA, fueron las personas capturadas a las 17:00 horas del día 24-FEB-88, de que hablan en sus declaraciones FRANCISCO NILO MOSQUERA y FRANCISCO GIL IBARQUEN, entre otros cuando se hizo presente una patrulla del Ejército, en el área general donde se encuentra ubicada "La Honduras".

La captura tuvo lugar en inmediaciones de la finca "La Toyosa", en el momento en que ANIN PALACIOS y OLGA RESTREPO, llevaban las bolsas que contenían las armas, habiendo logrado el primero de los nombrados esconderlas en un rastrojo. En los interrogatorios practicados en el B-2 de la BR-10, manifestaron haberlas recibido del sujeto conocido como H.N. (a. El Pájaro). Admitieron pertenecer al EPL e indicaron los alias de los integrantes del grupo en el cual militaban, así como las acciones que habían llevado a cabo hasta ese momento. Fueron puestos a disposición del Juez de Instrucción Criminal Reparto de Turbo el 01-MAR-88. Actualmente solo los tres hombres se encuentran detenidos, a órdenes del Juez 65 de Instrucción Criminal radicado en Turbo.

La mujer quien dijo ser la compañera de PASCUAL FUENTES, fue puesta en libertad con presentaciones periódicas ante el Inspector de Policía de Turbo, por ser menor de edad. En el momento de su captura, trabajaba para la finca "La Suerte".

C O N F I D E N C I A L

107

C O N F I D E N C I A L

- 39 -

5. De la declaración que rindió PASCUAL FUENTES RAMOS, se desprenden los siguientes apartes:

a. Admitió conocer al sujeto (a. El Pájaro) a mediados de SEP-87 en la finca "Oro Verde", donde había un grupo de aproximadamente de 10 a 15 integrantes del EPL, cuyo jefe era un elemento conocido como (a. LENIN) encargado de las finanzas.

b. Al sujeto (a. LENIN), no lo volvió a ver hasta cuando fue capturado e interrogado en las instalaciones de la BR-10, cuando participó en los interrogatorios a que fue sometido. LENIN le preguntó por EDUARDO y CHUCHO, quienes habían sido capataces en la finca "Honduras" y por MOLINA, a quien le habían hecho un atentado con una granada en la misma finca.

c. LENIN le ofreció \$150 mil por cada diez elementos del EPL que entregara y le dijo que le seguirían pagando \$40 mil mensuales, si seguía trabajando para "el Ejército".

d. Le escuchó decir a LENIN, dirigiéndose a un Cabo Primero del B-2 que "las fincas Honduras, La Pega, La Suerte y Oro Verde eran nidos de guerrilleros".

e. Afirmó que a OLGA LUCIA RESTREPO CORREA, la habían intimidado para que mencionara los nombres de las personas que ella conocía de la finca "Honduras". A pesar de esas amenazas, ella dijo los nombres de los trabajadores

C O N F I D E N C I A L

1046

C O N F I D E N C I A L

- 40 -

de esa finca por cuanto trabajó allí dos quincenas. Mencionó entre otros a JOSE MESA, PEDRO, RITO, CAMPILLO que era obrero patronal, JULIO CESAR y un tal MOZO.

f. A LENIN lo describe como un sujeto de 1.65 de estatura, color moreno claro, cara redonda, nariz achatada un poco hacia el pómulo izquierda, de unos 65 a 68 kilos, no llega a los 30 años, y en la pierna izquierda debe tener una señal de fractura por una caída de una moto; le faltan además, los dientes del maxilar superior.

g. Le escuchó decir a LENIN, dirigiéndose al Cabo Primero del B-2, que si ANTON PALACIOS (fiscal de SINTAGRO y de la comisión obrero patronal de la finca La Toyosa), no colaboraba con ellos, le pasaría lo mismo que a AGENEIRO CORREA (Vicepresidente de SINTAGRO, asesinado en Apartadó por sicarios, uno de ellos dado de baja por la Policía).

h. Manifestó finalmente haber trabajado en la finca "Honduras" y aceptó el hecho de que el quincero era utilizado para realizar reuniones de carácter sindical.

6. De las declaraciones de OLGA LUCIA RESTREPO CORREA, merecen destacarse los siguientes aspectos:

a. Refiere las circunstancias de su captura en la finca "La Toyosa", situada en jurisdicción de Chiriquí y su posterior traslado a las instalaciones del Batallón Vol-tigeros, donde según ella fue presionada para dar los nombres de otras personas conocidas, con vinculaciones con la

C O N F I D E N C I A L

1077

C O N F I D E N C I A L

- 41 -

guerrilla. Recuerda haber mencionado los nombres de "GARCES, ALVARO, FAUSTINO, SILVIO, DONALD y EDWIN". Le preguntaron por una tal LUCIA y le mostraron una foto, la cual reconoció por haber trabajado con ella en la finca "Villanueva".

b. Le preguntaron igualmente por personas que trabajaban en la finca "Honduras" y le mostraron una fotografía de (a. El Pájaro), a quien conocía junto con una muchacha de nombre NELSY. A ésta la conoció trabajando en "La Honduras" y a quien veía con frecuencia acompañada de GARCES, PEPITO y SILVIO BERMUDEZ.

c. Dice que al tercer día de encontrarse detenida, la condujeron hacia la invasión de Currulao con el fin de que mostrara las casas de los simpatizantes de la guerrilla.

d. Igualmente, agregó que un sujeto a quien conoce como "ZACARIAS", fue quien le mostró a la tropa las fincas como "La Negra, Honduras, Oro Verde, Santa Bárbara, Rancho Amelia, La Agripina y La Toyosa". Para tal efecto, acompañaba a la tropa en recorridos que se llevaban a cabo entre las 8 y las 10 de la noche.

e. Durante los interrogatorios, le preguntaron por IVAN ZAFATA de la finca "La Agripina", por EDWIN BOLINA, por ALVARO N. de "La Honduras", por FAUSTINO N. de la finca "La Suerte" y otros.

f. En uno de los apartes dice textualmente: "La

C O N F I D E N C I A L

1075

CONFIDENCIAL

- 42 -

segunda vez me sacaron como a los cinco o seis días en un Toyota rojo, al mismo sector de la invasión en Currulao y para mostrarles las casas de varios de ellos, de EDWIN, de DONALD, de SILVIO, de PICARDO, de LAUREANO que le dicen el zorro y la de un muchacho que le dicen CHUCHO. Salimos a las 12 de la noche, regresando a las 2 de la mañana y nos acompañaban dos carros con bastantes hombres armados con armas de doblar en la parte de atrás. Eran aproximadamente 11 hombres y los carros eran uno de color rojo y otro blanco, todos iban vestidos de civil. Fuimos dos veces a la invasión y una a la finca Honduras, a La Negra y ZACARIAS iba mostrando las fincas".

g. A "ZACARIAS" dice haberlo conocido en Currulao, cuando ella salía a bailar, recién hecha la invasión. Cuando lo conoció trabajaba en COLDESA y en el Batallón vino a saber que pertenecía a la guerrilla. Lo describe como cascorvo, de 1,75 a 1,80 de estatura, delgado, de unos 22 años, pelo ondulado y piel barrosa.

h. Con relación a "CHUCHO", dice que no trabajó en La Honduras, pero un hermano de él a quien le decían "Cocho" quien andaba en una moto y se mató en Chigorodó, si trabajaba allá como capataz.

i. Al sujeto conocido como (a. El Fájaro), le decían comandante y el grupo con el que andaba estaba conformado por ALIRIO, quien trabaja en Chigorodó; ENASTINO, SILVIO, DONALD, PEPE, EDWIN, GARCES y PATRICIA.

CONFIDENCIAL

CONFIDENCIAL

- 43 -

10-1

j. Se refirió a GLORIA, a quien describe como una mujer de baja estatura, gorda, con un lunar encima del labio en la parte izquierda, de pelo mono y de unos 16 años. La ha visto con el "Pájaro", desplazándose en su auto.

Los interrogatorios que le fueron practicados a OLGA LUCIA RESTREPO CONREA por el B-2 de la BR-10, fueron ratificados por ella ante el Juez 65 de Instrucción Criminal. Posteriormente, el 07-MAR-88, en ampliación de indagatoria manifestó ante el mismo funcionario haber sido presionada por los militares. En esta ampliación, ratificó "que había otro muchacho que también estuvo en el EPL, y tuvo que cantar y ahora está trabajando con ellos, y entonces el muchacho les dijo los nombres a ellos que eran, entonces yo dije los que verdad eran...". Reafirma que JOSE ALBERTO GARCIA HERNANDEZ, es integrante del EPL y que ANTE y PASQUAL, tenían conocimiento de las armas que poseía "El Pájaro".

7. Se tomó igualmente una declaración a FARIO ALBERTO URIBE GONZALEZ, exsoldado, capturado el 29-FEB-88 y actualmente detenido por el hurto de dos granadas en instalaciones del Batallón Voltígeros. Sobre su exposición se destacan los siguientes apartes:

a. Dice haber hurtado las granadas a un soldado que dormía en una visita que efectuó al Batallón Voltígeros, para negociarlas con un Agente de la Policía de apellido AHUMADA.

b. Cuando iba a ser entrega de éstas frente al

CONFIDENCIAL

105

CONFIDENCIAL

- 44 -

Bar "El barbero" en Apartadó, fue capturado por el Ejército. Debía entregarlos a dos jóvenes que iban vestidos en forma especial y tenían que sentarse en un lugar previamente convenido.

c. Al término de la prestación de su servicio militar, fue reclutado por la guerrilla, habiendo servido como intermediarios unos compañeros del Ejército, entre ellos CAMILO ALVAREZ y "El Gansoso", quienes lo pusieron en contacto con una muchacha llamada GLORIA en el corregimiento de Currulao.

d. Dice que esa misma noche cenó con GLORIA, durmió con ella, le hizo un estudio de seguridad, hablaron sobre el Ché Guevara y le ofreció \$5 mil pesos semanales libres por ser reservista de primera y no necesitar entrenamiento, por lo cual aceptó.

e. Al día siguiente, fue llevado a la finca "La Sumbadora", donde había un campamento del EPL con 14 personas, mimetizado entre las plataneras.

f. GLORIA se ausentaba durante el día, regresando en las horas de la tarde. En su ausencia, la reemplazaba otra muchacha de nombre PATRICIA. Conseguían alimentación y drogas por medio de los trabajadores de las fincas y permanecían en cada lugar, ocho días.

g. La misión específica del grupo era el cobro de las "vacunas", lo cual hacían después de las seis de la

CONFIDENCIAL

1081

CONFIDENCIAL

- 45 -

tarde cada día, una vez los obreros suspendían sus labores; GLORIA recibía el dinero, mientras los demás prestaban seguridad. Estas actividades las realizaron en las fincas "La Morena, Doña Angela, Villa Alicia, Lagunilla y La Zumbadora".

h. Con el dinero obtenido de las "vacunas", GLORIA se desplazaba al Municipio de Apartadó donde se encontraba con un sujeto de aspecto moreno, cuerpo atlético, de unos 35 años de edad, de bigote y pelo negro, usaba una cadena gruesa con un cristo en oro y se movilizaba en una camioneta Toyota negra, con vidrios ahumados.

i. El armamento empleado para esta clase de trabajos era un G-3, un Fal venezolano, Galil, R-15, armas cortas y granadas. Vestían prendas idénticas al uniforme utilizado por la Policía Nacional.

8. Respecto a los hechos ocurridos el 05-ABR-88, en la finca "Oro Verde", se conoce que:

a. Fue una incursión armada de un grupo autodenominado "Los Magníficos", que aproximadamente a las 10:30 p.m. llegó haciendo disparos contra las puertas de los alojamientos donde reposaban los trabajadores.

b. La señora GRACIELA CARDENAS, residente en la mencionada finca, manifiesta que unos sujetos arribaron gritando "levántense h.p. guerrilleros que llegaron los magníficos", procediendo a llamar con nombres propios a las per-

CONFIDENCIAL

108
CONFIDENCIAL

- 46 -

sonas que vivían en las distintas habitaciones, entre las cuales recuerda a MANUELA HURTADO, MARIA RODRIGUEZ, MARIELA RENTERIA, JAIRO ARIAS, CASTOR PALACIOS, LISIMACO RAMIREZ, JAIRO MARQUEZ y RAMON MARTINEZ.

c. Agrega la señora GRACIELA CARDENAS, que era un solo sujeto de acento costeno, el encargado de hacer los llamados, y que, como nadie respondió, él mismo había dicho que debían estar en la última habitación, procediendo a derribar la puerta de entrada de esa pieza, en la cual se encontraba la entrevistada y que acto seguido se desmayó.

d. Añade además, que en los campamentos solo habían dos hombres que lograron huir, y que el sujeto que hablaba conocía exactamente dónde dormía cada persona.

e. JOSE CORDOBA, residente en la pieza Nr. 22 del campamento, afirma que los asaltantes eran más de 15 hombres, haciendo ráfagas al aire, y que el que hablaba era uno solo, el cual hacía cambios de voz unas veces como costeno "chilapo" y en otras como "cachaco".

G. COMPENDIO DEL CONFLICTO

1. De acuerdo a las características de la situación planteada, el conflicto de Urabá tiene origen en una prolongada rivalidad entre los sectores sindical y empresarial, con dos períodos definidos: el primero enmarcado dentro de una explotación de los trabajadores por parte de los finqueros, que optaban por ignorar las peticiones obreras y, el

CONFIDENCIAL

108

CONFIDENCIAL

- 47 -

segundo, con un virtual cambio de esas circunstancias ante la irrupción de un fuerte aparato gremial respaldado política y militarmente por el PC-ML/EPL, donde afloran viejos resentimientos y la satisfacción de reivindicaciones económicas trasciende a la subvención de una estructura partidista.

2. En la evolución del segundo período, la zona bananera parece haber experimentado una gradual conversión de las tradiciones:

a. Los partidos históricos son reemplazados en un alto porcentaje por el Frente Popular y la UP como extensiones del EPL y las FARC.

b. Las peticiones sindicales, apoyadas en el ejercicio sistemático del terrorismo, terminan por superar la capacidad de control empresarial.

c. En la actualidad ya no solo se trata de preservar una estructura partidista, sino de consolidarla buscando el desalojo definitivo del área de los hacendados tradicionales, para apropiarse de la infraestructura productiva y constituir allí un enclave económico en correspondencia con la ubicación estratégica de la zona, debido a la fuente inagotable de riquezas que esos recursos les representaría a los alzados en armas para fortalecer su organización.

d. De la situación también se deduce la existencia de dos bloques plenamente definidos con sus respectivas estrategias: el que corresponde a la extrema izquierda tra-

CONFIDENCIAL

1054

CONFIDENCIAL

- 48 -

tando de fortalecer sus asentamientos y el de la derecha con el propósito de proteger sus costosos intereses, eliminando todo vestigio del primero.

La gradual extinción del latifundio productivo a raíz de las "recuperaciones"; el agotamiento de la capacidad económica como consecuencia de las "vacunas", en sus modalidades de "cuotas periódicas" y "salarios" ficticios para agitadores de la guerrilla; la impotencia empresarial para reponer o substituir equipos afectados por el sabotaje; la imposición sindical de contratar solamente operarios designados por ellos mismos; la imposibilidad de administrar personalmente sus propiedades por el temor de ser víctimas de atentados y la indefensión ante el secuestro, parecen haber saturado la tolerancia empresarial, optando éstos por conformar sus propios grupos de "protección".

Bajo esta insoportable situación de presión subversiva y de amedrantamiento permanente a través de los métodos señalados, agravados por el asesinato de administradores y empleados de confianza, el arrasamiento de cultivos y la destrucción de empacadoras, se construye la hipótesis de que estas modalidades han motivado el surgimiento de bandas de sicarios amparadas en denominaciones como "FUERTE A REVOLUCIONARIOS DE URABA", "FUERTE A REVOLUCIONARIOS DEL NORDESTE", "MOVIMIENTO OBRERO ESTUDIANTIL NACIONAL SOCIALISTA" (MOENS), "MOVIMIENTO DE AMOR POR COLOMBIA" y "LOS MAGNIFICOS".

4. De los testimonios se sustrae que la presencia del

CONFIDENCIAL

CONFIDENCIAL

49

EPL, bajo el método de la infiltración entre los sindicatos es evidente, llegándose a calcular que un alto porcentaje de trabajadores son colaboradores por convicción y/o coacción, habiéndose detectado un grupo dedicado a la extorsión en las fincas "Honduras, La Negra, La Bodega, Cibeles, Toyo...a y La Fuente".

5. Un factor que ha causado funestas consecuencias para la seguridad de Urabá, es la ruptura del equilibrio que debe existir en las relaciones de la población civil con sus Autoridades, debido a la desconfianza de unos y otros, como resultado de la actividad disociadora de las extremas, llegándose a configurar hoy en día una virtual polarización de opiniones y posturas radicalizadas alrededor de los dos bloques representados.

H. CONCLUSIONES DERIVADAS DE LOS TESTIMONIOS

1. De acuerdo a las versiones recogidas entre varias personas residentes en la zona, se infiere el hecho de que las Fuerzas del Orden estarían empleando exguerrilleros como posibles guías para el reconocimiento de miembros activos de la subversión y sus redes de apoyo. Por este motivo, hay quienes piensan que los grupos autores de las masacres estarían integrados, entre otros, por desertores del EPL, eventualmente financiados por personas o sectores que han afrontado una insostenible hostilidad de los alzados en armas y altos costos por la pérdida de bienes y vidas.

2. Lo anterior se fundamenta en las declaraciones de

CONFIDENCIAL

1086

C O N F I D E N C I A L

- 50 -

PASCUAL FUENTES RAMOS, quien señaló que N.H. (a. Lenin), jefe de un grupo del EPL, en la finca "Oro Verde" y posteriormente capturado por el Ejército, "le había ofrecido la suma de \$150.000.00 por cada diez elementos del EPL que entregara, prometiéndole un sueldo de \$40.000.00, si trabajaba para las autoridades".

3. La anterior presunción adquiere unas connotaciones especiales, al verificarse que antes de la masacre fueron vistos elementos encapuchados señalando a las futuras víctimas, infiriéndose de esta característica que solamente personas ampliamente reconocidas en la zona pudieron haber utilizado la ocultación del rostro para impedir que fueran identificadas por los damnificados y testigos.

4. Sobre lo anterior, la declarante OLGA LUCIA RESTREPO CORREA afirma que "un sujeto a quien conoce como ZACARIAS, vinculado al EPL, fue el que mostró a la tropa las fincas como La Negra, Honduras, Oro Verde, Santa Bárbara, Rancho Amelia, La Agripina y La Toyosa".

5. Aunque la referida exponente no aclara mas detalles de aquel señalamiento a las fincas, coincidencialmente las dos primeras fueron escenario del genocidio del 04-MAR-88 y la tercera objeto de una incursión el 05-ABR-88, por un grupo que actuó con un modus operandi muy similar al de Honduras y La Negra.

6. Otros aspectos relevantes y coincidentes en varias declaraciones son:

C O N F I D E N C I A L

1082

C O N F I D E N C I A L

- 51 -

a. El conocimiento que tenían los sicarios sobre la ubicación exacta y nombre de las víctimas, sin involucrar a las mujeres y niños, advirtiéndose por ello un exclusivo interés por la población masculina.

b. La aparente certidumbre que tenían los sicarios acerca de la existencia de armas en los escenarios de la masacre, manifestada en su constante indagación por "el sitio donde éstas se encontraban".

c. Las reiteradas visitas de personal uniformado, acompañado de civiles, indagando sobre los sujetos LUIS ENOC MENESES PINEDA (a. El Pájaro), JOSE DEL TRANSITO MURILLO (a. El Demonio o El Diablo), LAUREANO (a. El Zorro), EDWIN MOLINA, N. GARCES, N. ALVARO, N. FAUSTINO y N. DONALD, todos estos últimos vinculados a la subversión armada.

7. Aunque inicialmente las víctimas del genocidio fueron presentadas como campesinos inocentes, sin vinculaciones políticas, se ha comprobado que algunas tenían nexos directos con el EPL. Tales son los casos de:

a. ABEL MENESES PINEDA, hermano de LUIS ENOC MENESES PINEDA (a. El Pájaro), este último jefe de una célula guerrillera en la finca La Honduras, y, los dos hijos de H. MENESES (a. El Viejo), dado de baja por el Ejército en DIC-87 y declarado jefe de la célula que pasó a dirigir su hijo LUIS ENOC.

b. JULIAN CARRILLO RAMOS y RITO MARTINEZ REYES.

C O N F I D E N C I A L

1088

CONFIDENCIAL

- 52 -

miembros de la Comisión Obrero Patronal, organismo este que se reunía con personas armadas y extrañas a la finca La Honduras.

8. De los 9 sobrevivientes del genocidio solamente fue posible obtener las declaraciones de uno de ellos: FRANCISCO GIL IBARGUEN. Los restantes, ignorando el supuesto interés que debiera asistirles para cooperar en el esclarecimiento del múltiple homicidio, desaparecieron del área. Esta situación estaría indicando la prevalencia de dos variables:

a. Su real comprometimiento con el EPL.

b. Altos grados de temor para exponerse al riesgo que podría implicar colaborar públicamente con la investigación, máxime cuando entre los trabajadores prima la desconfianza hacia las autoridades.

9. En fecha cercana y anterior a los hechos, se evidenció el extraño abandono de algunas fincas de la zona por parte de varios trabajadores, sobre los cuales no se conoce su paradero, retirándose unos sin exigir prestaciones, otros a vacaciones sin retornar luego a sus labores y, algunos más, manifestando su deseo de desvincularse, pero sin razón aparente.

10. En todos los casos se han utilizados armas de similares características y el número de sujetos oscila entre 15 y 30, unos de civil y otros uniformados con prendas de uso privativo de las Fuerzas Armadas.

CONFIDENCIAL

1089

C O N F I D E N C I A L

- 53 -

11. Por los impropiedades y los calificativos amenazantes al personal de trabajadores, se deduce de los victimarios una mentalidad abiertamente anticomunista, enemigos declarados de la guerrilla y actuando con la brutalidad propia del fanático que no observa escrúpulo alguno para aniquilar a su oponente en condiciones de indefensión.

12. El Juzgado 2 de Orden Público, con base en diligencias y datos aportados por el DAS, tiene elementos de juicio importantes para abrir investigación y por ende ordenar capturas, allanamiento y otras diligencias pertinentes.

I. RECOMENDACIONES

1. Resultaría oportuno que el Gobierno Nacional convoque de inmediato a una movilización de los distintos estamentos socio-económicos, políticos y gremiales del país, con el fin de rodearse del apoyo que requiere la adopción de nuevos mecanismos para conjurar la crisis.

2. En complemento de lo anterior, se podría examinar la posibilidad de reunir a la dirigencia política de Córdoba, Cesar y Urabá, con el propósito de explorar y diseñar estrategias que sirvan para vigorizar la presencia del Estado en áreas que requieran una atención prioritaria a los problemas que afrontan, trazando derroteros claros y muy definidos sobre el manejo que la dirigencia de los partidos debe ofrecerle a los conflictos regionales.

3. Por conducto del Ministerio de Agricultura, FEDE-

C O N F I D E N C I A L

CONFIDENCIAL

- 54 -

GAN, SAC, UNIBAN y otras entidades privadas, se podría convocar a foros de carácter gremial para que se le ofrezca prioridad a la solución de los problemas que afrontan segmentos de población que por su misma naturaleza y procedencia han venido soportando condiciones de indigencia y abandono inadmisibles.

4. Ante el vacío de autoridad que se apreciaba en Urabá, podría contemplarse la posibilidad de nombrar temporalmente un "Veedor Presidencial" con sede en Apartadó y con potestad sobre las autoridades regionales y comunicación directa con el Ejecutivo Central, de tal manera que tenga capacidad para sugerir y aplicar de inmediato las medidas necesarias que sirvan para atenuar la violencia en la zona.

5. El Ministerio de Trabajo, según dirigentes de UNIBAN, está percibiendo una inusitada influencia por parte de la CUT. Su política se está reflejando en la región de Urabá de manera negativa, en razón a que no ha dispuesto las herramientas necesarias para que exista una verdadera autoridad neutral que imponga orden entre los bananeros y los sindicatos.

6. Por lo anterior, se sugiere que la Oficina Regional del Trabajo en Urabá sea reestructurada y ampliada, con el fin de vigorizar su capacidad de intervenir imparcialmente en las situaciones de hecho que protagonicen uno y otro sector.

7. Ante el cúmulo de problemas sociales es importante

CONFIDENCIAL

CONFIDENCIAL

- 55 -

revaluar los procedimientos que vienen siendo aplicados para darle vigor al Plan Nacional de Rehabilitación y, al mismo tiempo, trazar nuevas pautas de comportamiento a las entidades involucradas en él, con el fin de rescatar la proyección y alcance que este importante programa entroniza.

8. Debido a que el punto neurálgico del conflicto converge alrededor de intereses defendidos por empresarios, trabajadores, campesinos sin tierra, narcotráfico y guerrilla, es importante que el Gobierno Central estudie la posibilidad de citar a una cumbre de líderes vinculados a la empresa privada y a las asociaciones agrarias y sindicales, incluyendo la presencia de las máximas autoridades que tienen responsabilidades en el área, con el objeto de notificarles las pautas de comportamiento que deben asumir frente a la comunidad y a los grupos que persisten en aplicar métodos violentos.

9. Otro aspecto relevante es el referente a la restauración de una verdadera política de fronteras, con el fin de neutralizar el mercado clandestino de armas procedente del Istmo de Panamá y de otros lugares.

10. Ante el inusitado desplazamiento al área del narcotráfico, haciendo inversiones de finca raíz, se podría examinar la posibilidad de crear un ente que junto con el Consejo Nacional de Estupefacientes, la Superintendencia de Sociedades y la Cámara de Comercio dediquen esfuerzos a investigar, determinar y esclarecer los grados de contaminación alcanzados por el flagelo en la economía regional, ex-

CONFIDENCIAL

1092

CONFIDENCIAL

- 56 -

plorando la conveniencia de aplicar la confiscación de bienes adquiridos.

11. Nombrar Comandantes con capacidad de adaptación al medio y a las circunstancias, programando campañas de acción psicológica y de acción cívico-militar similares a las aplicadas en el Distrito de Aguablanca en Cali y en otras regiones del país donde sus resultados han revertido favorablemente en la restauración del orden público.

12. Designar un Jefe Regional de Instrucción Criminal Permanente, respaldado en Jueces Especializados de Orden Público y dotados de los recursos que fueren necesarios para el efectivo ejercicio de su labor.

13. Simultáneo a lo anterior, resultaría conveniente insistir en la búsqueda del concurso que los medios de comunicación podrían aportar con el fin de que promuevan foros regionales de carácter pluralista, incentivando el acercamiento entre la comunidad, sus voceros y las instituciones. Ello coadyuvaría a contrarrestar la polarización de fuerzas en Urabá y, al mismo tiempo, a disipar los conflictos reafirmando en la población la validez del diálogo.

14. Para solucionar las invasiones de tierras y los perjuicios que causan, se requiere la presencia permanente de una Oficina del INCORA, para que adelante el estudio de titulación e indemnizaciones de rigor, o busque alternativas para aquellas familias que careciendo de empleo puedan trabajar en el sector agrícola.

CONFIDENCIAL

CONFIDENCIAL

- 57 -

15. La actitud beligerante de SINTAGRO podría ser controlada acudiendo a disposiciones legales vigentes, para evitar que estas asociaciones desborden su actividad hacia órbitas prohibidas por la Ley. En tal sentido resulta conveniente estudiar la posibilidad de auditar técnicamente esa entidad sindical.

16. El incremento del boleteo y la extorsión hace necesario que se estudie la posibilidad de conformar un grupo investigativo especializado en esta modalidad, que opere de manera permanente en la región bananera bajo la cobertura de seguridad y en perfecta coordinación con la Policía Nacional, las Fuerzas Militares y demás autoridades jurisdiccionales.

17. En el mismo orden podría pensarse en la intervención de la Dirección Nacional de Instrucción Criminal y el Gobierno Nacional, para que doten de los recursos humanos y técnicos a un Grupo de Policía Judicial, suficiente para atender los numerosos requerimientos.

18. Que se incremente por lo menos en cuatro (4) plazas la planta de Abogados adscritos a la Procuraduría Regional, así como de los Delegados de la misma Institución para aumentar la vigilancia sobre el cumplimiento de las políticas inherentes al respeto por los Derechos Humanos y en relación a las actividades que desarrollan las Fuerzas Armadas en el área del conflicto.

CONFIDENCIAL

RETRATO HABLADO



AUTORIDAD _____

VERSION DE M.E.C. (Fisco Hondureño)

OBSERVACIONES Edad 30 a 32 años Est. 1.87 aprox.

color moreno Osc.

TECNICO — —

Elaborado según versión de NOHEMI ESPITIA; describe a uno de los autores de la masacre, de 1.87 mtrs. de estatura, 30 a 32 años de edad, tez moreno oscuro, posiblemente apodado "RAMBO".

RETRATO HABLADO

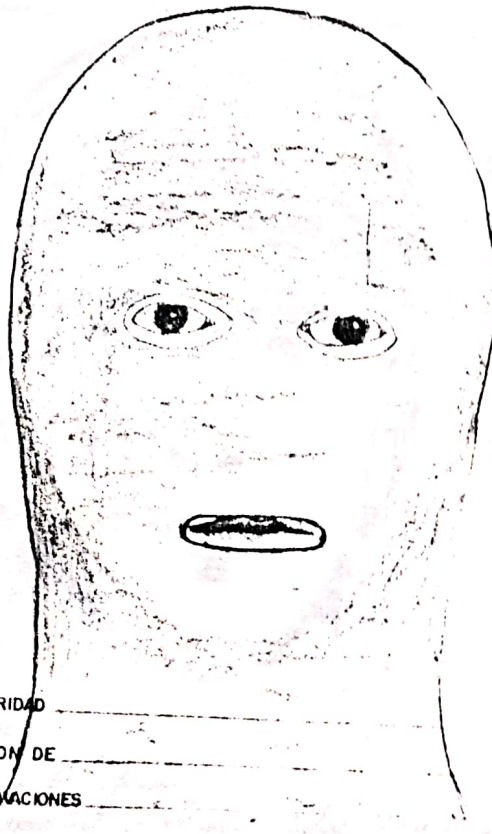


AUTORIZACION Est. 1.55-1.60 mts. Edad 28-30
VERSION DE E. M. G. (Honduras)
OBSERVACIONES Blanco - crespo

TECNICO _____

Elaborado según versión de EMELDINA MORALES CAMARGO; describe a un hombre de 1.55 a 1.60 mts. de estatura, de 28 a 30 años de edad, tez blanca, cabello lanoso.

RETRATO HABLADO



AUTORIDAD

VERSION DE


OBSERVACIONES

TECNICO

Elaborado según versión de NOHEMI ESPITIA; describe un personaje de sexo masculino, quien se cubría la cara con una máscara de color negro, con orificios en los ojos y la boca, como complemento vestía totalmente de negro, botas de caucho y utilizaba un cinturón canana con revólver al cinto.

RETRATO HABLADO

Case No. _____	Sketch By. _____
Crime _____	Date _____ Time _____
Victim _____	



F. Ref. _____

E. Ref. _____

Recorrido No. COM 181

AUTORIDAD _____

VERSION DE M. (N.M.)

OBSERVACIONES E.T. 1.64 mts. Edad. 25 a 26 años

Sólo antes TECNICO

Elaborado según versión de HARLEN H.M. Viuda de una de las víctimas quien no suministró más datos, describe un sujeto de sexo masculino, de 1.64 mts. de estatura, 25 a 26 años de edad, ojos café claros, cabello lacio largo, - dicho individuo fue quien estuvo ocho días antes de la masacre en la finca HONDURAS.

RETRATO HABLADO

Case No. _____
 Crime _____
 Victim _____

Sketch By _____
 Date _____ Time _____



Resolución No. 0011101

AUTORIDAD _____

VERSION DE M. (N.N.)

OBSERVACIONES Estatura 1.55 mts. Edad 26 a 28 años

dia de los Héroes TECNICO _____

Elaborado según versión de MARLEN N.N., sujeto de sexo masculino de 1.55-
 mts. aproximadamente de estatura, 26 a 28 años de edad, cabello color ca-
 taño claro, ojos oscuros, presenta cicatrices de acné en el rostro. Parti-
 cipó en la masacre.

RETRATO HABLADO



AUTORIDAD

VERSION DE

OBSERVACIONES

TECNICA

Elaborado según versión de AMPARO TRUJILLO (Finca La Negra), describe a una persona del sexo masculino, color negro, cabello lanoso, 1.75 mts. de estatura aproximadamente, 30 años de edad, quien estuvo y participó en la masacre de la finca "La Negra".

RETRATO HABLADO



AUTORIDAD

VERSION DE

Hamm (6) Bus

OBSERVACIONES

Est. 1.70 Edad 28 años

CHIGORODÓ

TECNICO

Elaborado según versión de ROSA BLANQUICETH NAVARRO (hija de uno de los - muertos del asalto al bus de Chigorodó). Describe a una mujer de 1.70 de estatura, aproximadamente 28 años de edad, cabello largo ensortijado, ojos claros, cicatriz en el pómulo izquierdo, quien vestía uniforme de la policía (con cachucha).

RETRATO HABLADO



AUTORIDAD Alias Patricia
 VERSION DE E.H. 1966 esas cosas de las Est. 196
 OBSERVACIONES Edad 19 a 20 años
cicatriz = foto derecho del cuello
aprox. 6 puntos TÉCNICO

Elaborado según versión de FABIO ALVIERO URIBE CRISALIS, quien se encuentra detenido en la cárcel de Apartadó. Describe a una mujer de cabello rizado - artificial, color castaño claro corto, de aproximadamente 19 a 20 años de edad, 1.70 metros de estatura, ojos café claros, cicatriz en el lado derecho del cuello de 3.5 cms. aproximadamente "a. Patricia".

RETRATO HABLADO



AUTOREDAD Aline GLORIA

VERSION DE F. P. U. G. - M. M. (Patricia) ejes. G. G. G.

OBSERVACIONES Est. 1.72 mts. Edad 21 a 22 años

(boca pequeño)

TECNICO

Elaborado según versión de FABIO ALVEIRO URIBE GRISALES, describe a una mujer de cabello largo tinturado (rubio), de aproximadamente 21 a 22 años, -- 1.72 mts. de estatura, ojos verdes, presenta bello protuberante sobre el labio superior, como también un lunar sobre el mismo, lado izquierdo (a. Gloria) compañera de (a. Patricia).

RETRATO HABLADO



AUTORIDAD Alias Jaime

VERSION DE F.A.H.G.

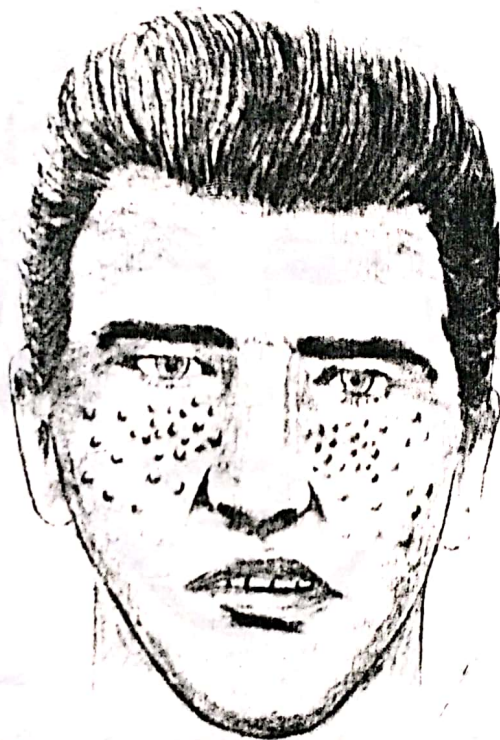
OBSERVACIONES Edad 30 años Et. 169 a 170

ojo oído derecho (orificio de arete)

TECNICO

Elaborado según versión de FABIO ALBERTO URIBE GRISALES, describe a un hombre de color, 30 años de edad aproximadamente, de 1.69 a 1.70 de estatura, tiene un hoyuelo en el oído derecho (orificio para arete). a. - Jaime, compañero de a. Gloria y a. Patricia.

RETRATO HABLADO



AUTENTICIDAD

VERSION DE

OBSERVACIONES

Pascual Fuentes Ramos
El Pájaro
Señalado por el informante
Señalado por el informante

HECHO

Elaborado según versión de PASCUAL FUENTES RAMOS, detenido en la cárcel de Turbo, sindicado de posible integrante de grupo guerrillero, describe a un hombre de 1.73 metros de estatura, de 26 a 27 años de edad, ojos color café claro, cicatrices de acné, tiene los dientes superiores un poco salidos (a. El Pájaro).

RETRATO HABLADO



AUTORIDAD Alfonso Lenín

VERSION DE P.F.R. Edad 28 a 30 años

OBSERVACIONES Se le han sacado los dientes superiores del

derecho

TECNICO

PERI2 = torcida hacia izquierdo

Elaborado según versión de PASCUAL FUENTES RAMOS, describe a un hombre de color, pelo lanoso, de 1.68 metros de estatura, de 28 a 30 años de edad, tienen la nariz torcida en el tabique hacia el lado izquierdo, le faltan dos dientes superiores del lado derecho, (a. Lenín).

RETRATO HABLADO



APROBADO Alma Gloria
VERSION DE Edad 16 años 157 cm
OBSERVACIONES ojos café claro
luz sobre el labio superior lado izquierdo TECNICO

Elaborado según versión de OLGA LUCIA RESTREPO CORREA, describe a una mujer de cabello castaño claro, medio risado, ojos café claros, tiene un lunar sobre el labio superior lado izquierdo, edad de 16 a 17 años, estatura aproximada 1.57 a 1.60 metros. (a.Gloria).

RETRATO HABLADO



AUTORIDAD

VERSION DE

OBSERVACIONES

TECNICO

Elaborado según versión de OLGA LUCIA RESTREPO CORREA, detalla a una mujer de cabello castaño claro, dice la deponente que actualmente se lo tiñó y mandó risar, edad 18 años, estatura aproximada 1.75 metros, (a. Patricia).

DILIGENCIA DE INSPECCION JUDICIAL FINCAS " HONDURAS " Y " LA NEGRA "

Con el fin de asesorar al Juzgado 2o. de Orden Público de Bogotá, nos trasladamos el día 12 de Marzo del año en curso a las fincas bananeras " HONDURAS " y " LA NEGRA ", ubicadas en el corregimiento de Curnulao, jurisdicción del municipio de Turbo, con el fin de practicar inspección judicial por los hechos ocurridos el día 4 de Marzo del presente año, donde perdieron la vida JOSE FRANCISCO BLANCO y otros.

En el sitio y fecha señalados se llevó a cabo el reconocimiento minucioso, tomándose fotografías, levantando los correspondientes planos donde se ubican los campamentos que habitaban las víctimas, los lugares donde posteriormente fueron asesinados y la ubicación de manchas de sangre.

En las mencionadas fincas se hallaron igualmente varios elementos y se constataron huellas de violencia como se describen a continuación:

1. FINCA HONDURAS

Elementos :

- Un cartucho calibre 7.65 m.m., localizado en la pared - oriental de la casa aladaña al sitio donde ejecutaron - 16 de las víctimas y en la cual se encontraban FERNANDO TORRES y otros, en el momento de los hechos. (Fotografía No. 011).
- Una vainilla calibre .223 (5.56 m.m.) ubicada cerca al andén de las habitaciones "Hachos Solos" (Fotografías- 012 y 013).

- Una cápsula detonante inelástica localizada en el piso cerca al andén del dormitorio antes mencionado (Fotografías 014 y 015).

En el sitio donde fueron ejecutadas las víctimas, además de las manchas de sangre se encontró un fragmento óseo, al parecer correspondiente al cráneo de uno de los occisos. - (fotografía No. 016).

Huellas de Violencia :

1. Orificio de entrada, de forma irregular de 4.5X 6 cms., localizado en la pared del costado occidental, a 2 mts. del piso, en la casa del occiso ALIRIO ROJAS. El proyectil que produjo éste orificio atravesó el muro describiendo una trayectoria de sur a norte (de afuera hacia adentro) y de abajo hacia arriba respecto a la habitación (Fotografía No. 021).
2. En el vehículo marca Pegaso color blanco, placas LG - 7111, se encontraron las siguientes huellas de violencia localizadas en la puerta derecha de la cabina (Fotografías Nos. 023 y 024) así:
 - 1-E : Orificio de entrada de forma alargada de 0.7X0.6 cms. ubicado a 46 cms. del borde anterior y a 31.5 del borde inferior. El proyectil que ocasionó éste orificio impactó en el tablero interno de la misma (1-I).
 - 2-E : Orificio de entrada de forma irregular, de 0.7 X 0.5 cms. situado a 10.3 cms. del borde anterior y a 23.7cms. del borde inferior de la citada puerta. El proyectil que originó éste orificio salió por el tablero interno de la puerta (2-S).

3-E : Orificio de entrada, de forma alargada de 0.6 X 0.4 cms. situado a 65 cms. del borde anterior y a 12.5 cms. del borde inferior. El proyectil - que produjo éste orificio, salió por el tablero interno (3-S).

4-E : Orificio de entrada de forma irregular, de 0.6X 0.5 cms. ubicado a 45.2 cms. del borde anterior y a 6.5 cms. del borde inferior. El proyectil - causante de ésta huella de violencia, salió por el tablero interno de la precitada puerta (4-S)

De acuerdo con las características y los estudios realizados a los orificios descritos anteriormente, se estableció que fueron producidos por proyectiles tipo - blindado, disparados en arma de fuego a larga distancia, los cuales describieron una trayectoria de derecha a izquierda, de adelante hacia atrás y en forma - horizontal respecto al vehículo.

2. FINCA LA NEGRA

Elementos :

- Una vainilla calibre .223 (5.56 mm.) entregada por un - trabajador de la finca.
- Una prótesis dental inferior completa, encontrada sobre la cama, en la habitación de NATHANIEL ROJAS (Fotografía - No. 041).

Huellas de Violencia :

1. Desprendimiento del marco de la puerta del costado orien-

tal de la vivienda donde residía el hoy occiso NATANAEL ROJAS. (Fotografía No. 038).

2. Ruptura con desprendimiento de material del marco de la puerta y la cantonera de la chapa que dá acceso a la alcoba donde dormía NATANAEL ROJAS (Fotografías Nos. 037 - 037/A y 039).

3. En el costado sur de la casa en mención, cerca a donde se encontró el cadáver de JOSE PINEDA, se hallaron dos huellas de violencia, producidas por proyectiles disparados en arma (C) de fuego, así:

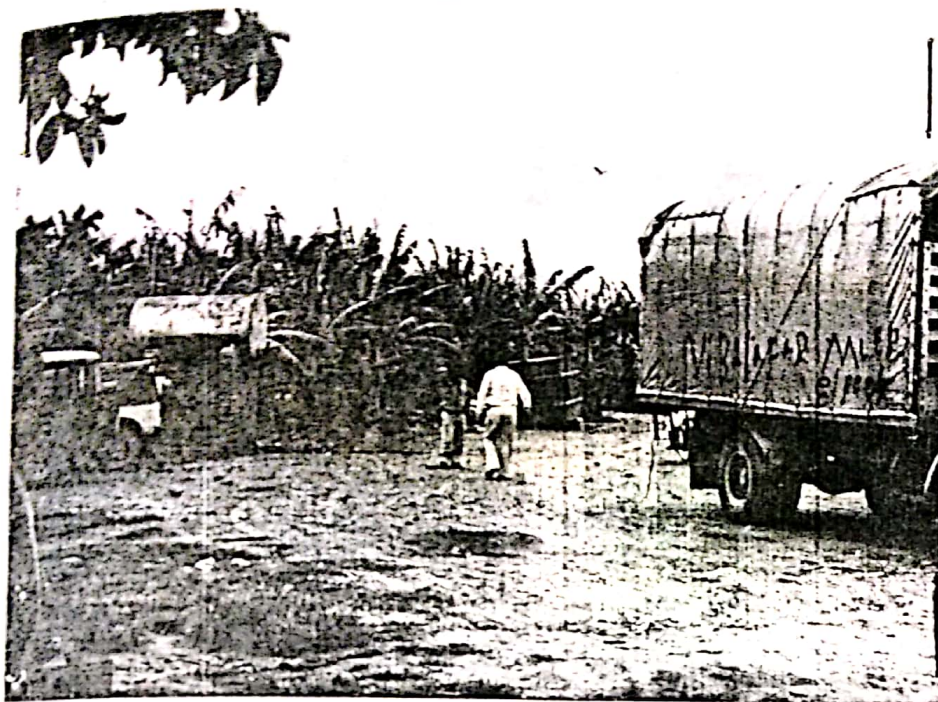
- Orificio de entrada de forma alargada, de 5X13 cms., a 1,20 mtrs. del ángulo sur-occidental de la casa y a 40 cms. de altura (Fotografía No. 044).

- Orificio de entrada de forma ovalada, de 3X 3.5 cms. a 2.15 mtrs. del ángulo sur-occidental de la edificación y a 35 cms. de altura (Fotografía No. 045).

CONCEPTO GRAFOLOGICO

Llevado a cabo el análisis de los manuscritos encontrados en las paredes de las viviendas en las fincas HONDURAS y LA NEGRA, con fundamento en las características morfodinámicas que exhiben las grafías, en lo que respecta a su forma, proporción, inclinación, desplazamiento lineal, disposición, espacios inter-literales e inter-verbales; ubicación, forma y proyección de los rasgos de ataque y remate; considerando ad más aspectos tales como : Tipo de instrumento escritor, superficie donde se escribe y el reducido radio de estudio, se hallaron elementos de juicio que conducen a conceptuar apenas "en principio" que en la ejecución de éstas manuscrituras participaron dos personas; una de ellas escribe los textos observados en las fotografías Nos. 029, 030 y 031 y la otra los que aparecen en las fotografías Nos. 025, 026, 027, 028 y 034; siendo de aclarar que de ésta última gráfica solo se tuvo en cuenta el texto donde se lee "Abajo EPL Arriba la PAR2 muerto a la UP".

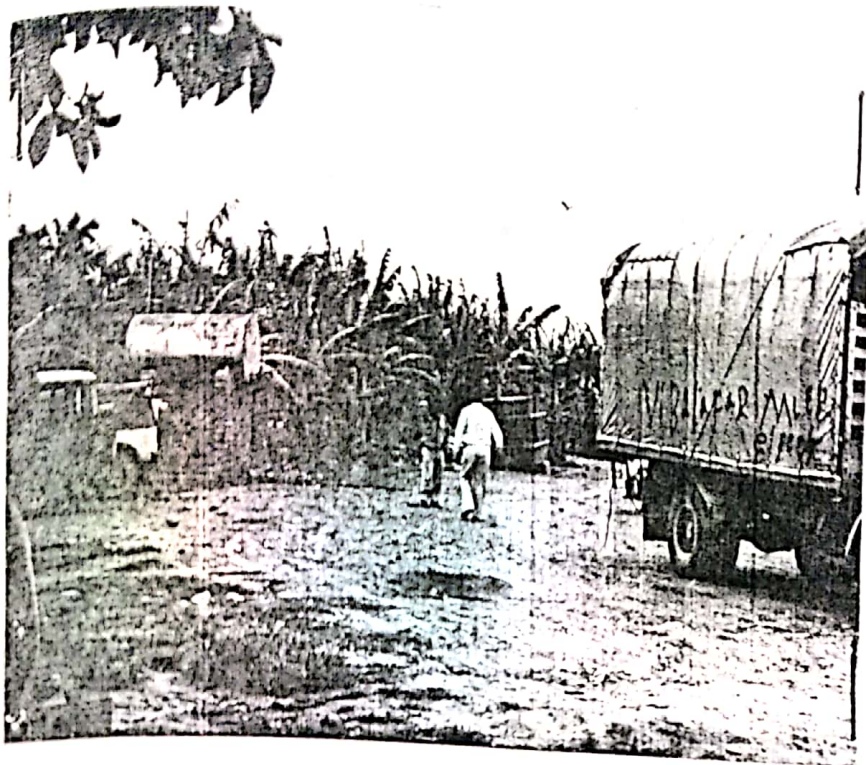
Se anexan las fotografías debidamente ilustradas tomadas durante la diligencia y foto-reducciones de los planos elaborados dentro de la misma, los que originalmente fueron levantados a escalas de 1:200, el de la finca - HONDURAS y 1:250 el de la finca LA NEGRA; lo que quiere decir, que 1 cm. en el papel equivale a 2 mtrs. y 2.50 mtrs. respectivamente en el terreno.



FOTOGRAFIA No. 001.- Tomada durante la diligencia de inspección judicial practicada el día 12-MARZO-1988, asesorando al Juzgado 2o. de Orden Público de Popoté, dentro de la investigación que adelanta ese despacho por los homicidios de JOSÉ FRANCISCO BLANCO y otros, hechos ocurridos el 04-MARZO del año en curso, en las fincas HONDURAS y la NEGRA del corregimiento de Currulao, jurisdicción del municipio de TURBO. En la gráfica se observa la entrada al campamento principal de la finca HONDURAS.



FOTOGRAFIA No. 002.- Corresponde al costado sur del campamento en el cual se encuentran las oficinas de administración.



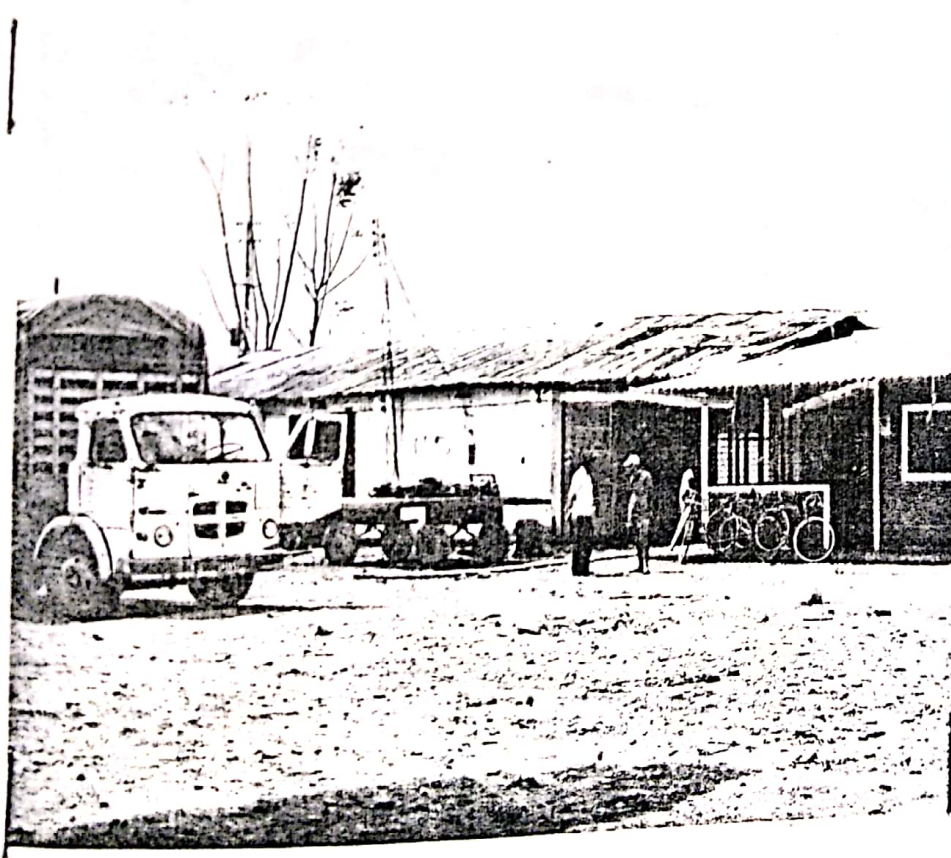
FOTOGRAFIA No. 001.- Tomada durante la diligencia de inspección judicial practicada el día 12-MARZO-1938, asesorando al Juzgado 2o. de Orden Público de Rosotó, dentro de la investigación que adelanta ese despacho por los homicidios de JOSÉ FRANCISCO BLANCO y otros, hechos ocurridos el 04-MARZO del año en curso, en las fincas HONDURAS y la NEGRA del corregimiento de Carrulao, jurisdicción del municipio de TURBO. En la gráfica se observa la entrada al campamento principal de la finca HONDURAS.



FOTOGRAFIA No. 002.- Corresponde al costado sur del campamento en el cual se encuentran las oficinas de administración.



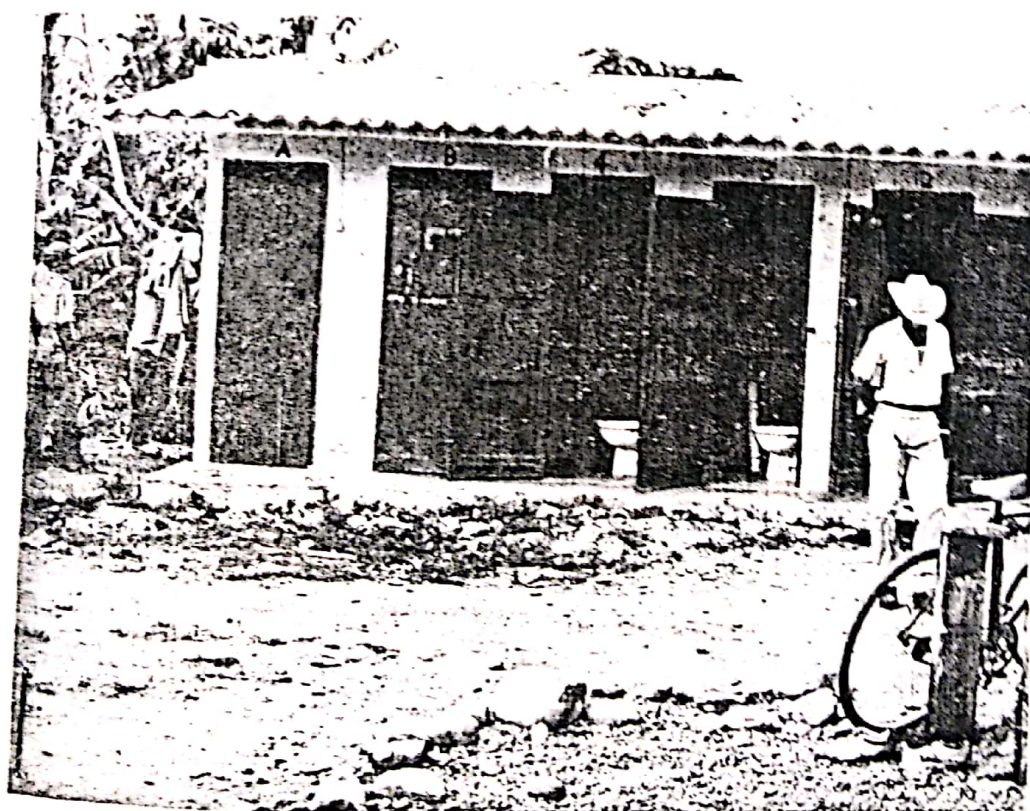
FOTOGRAFIA No. 003.- Complementa la gráfica anterior; en ella se observa acotada con una flecha, la habitación donde se encontraban en el momento de los hechos, FERNANDO TORRES, GILBERTO VERA y JAIRO MANJARRES, quienes sobrevivieron a la masacre.



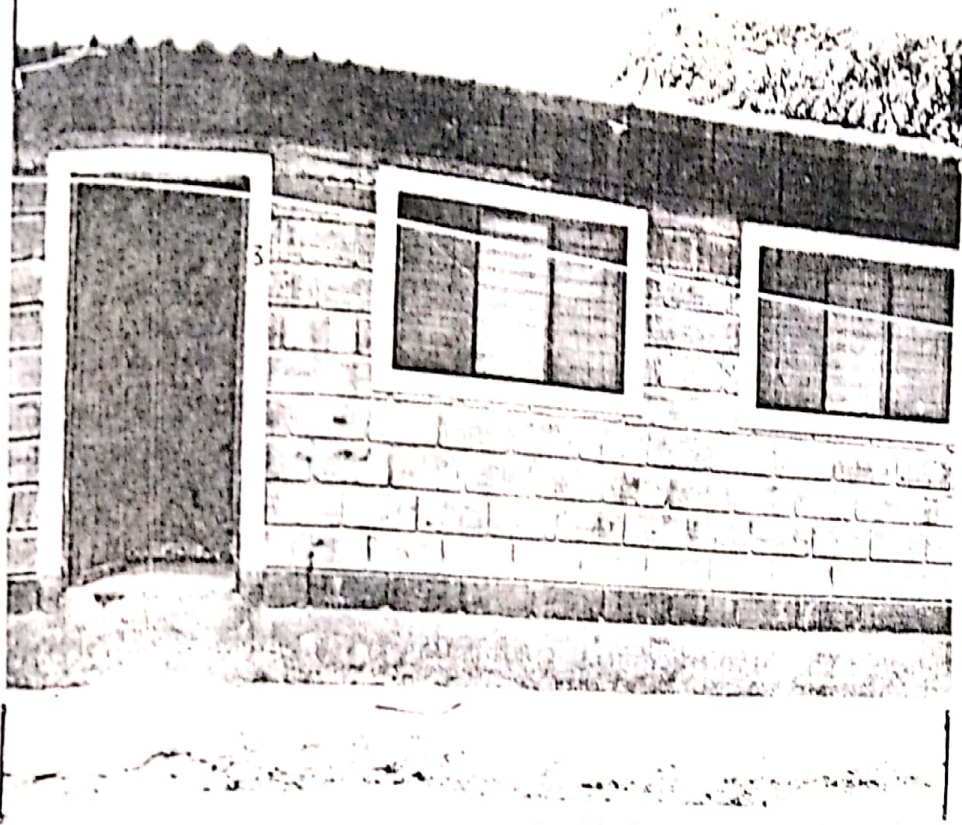
FOTOGRAFIA No. 004.- Tomada al costado norte del campamento, lugar donde se encuentran los talleres.



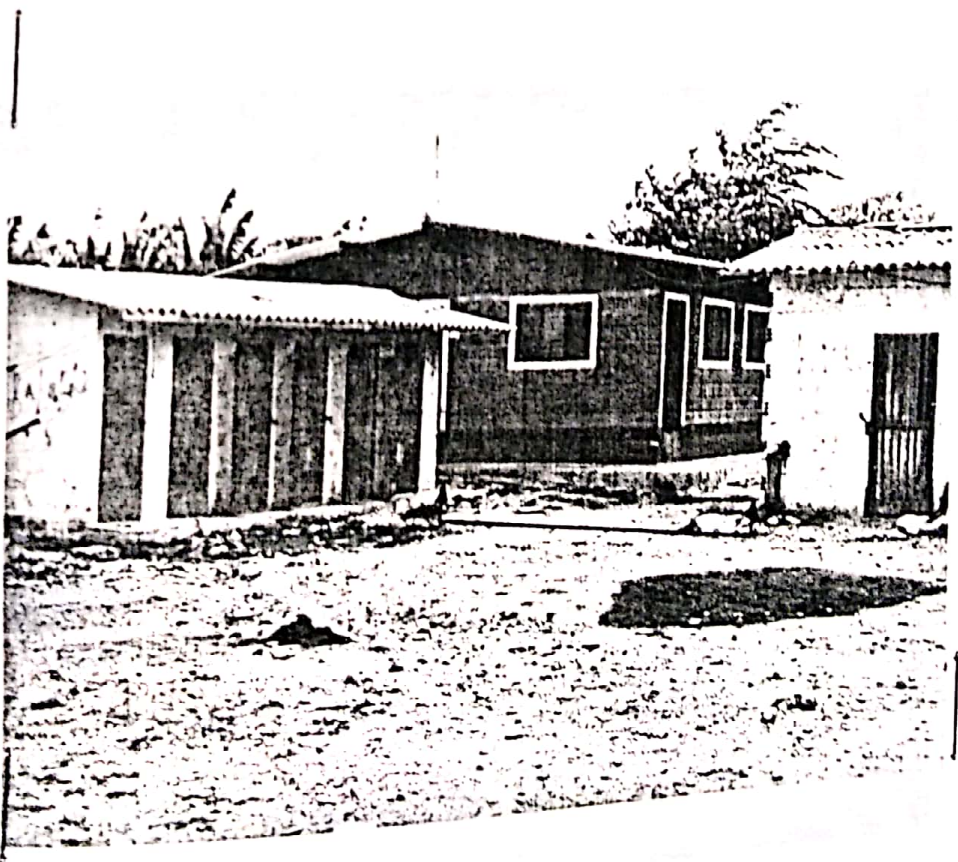
FOTOGRAFIA No. 005.- En ésta se observa la fachada del alojamiento "Machos casados", del cual sacaron 7 de las víctimas; así mismo a la derecha aparece el kiosko incendiado la noche de los hechos (señalado con la flecha).



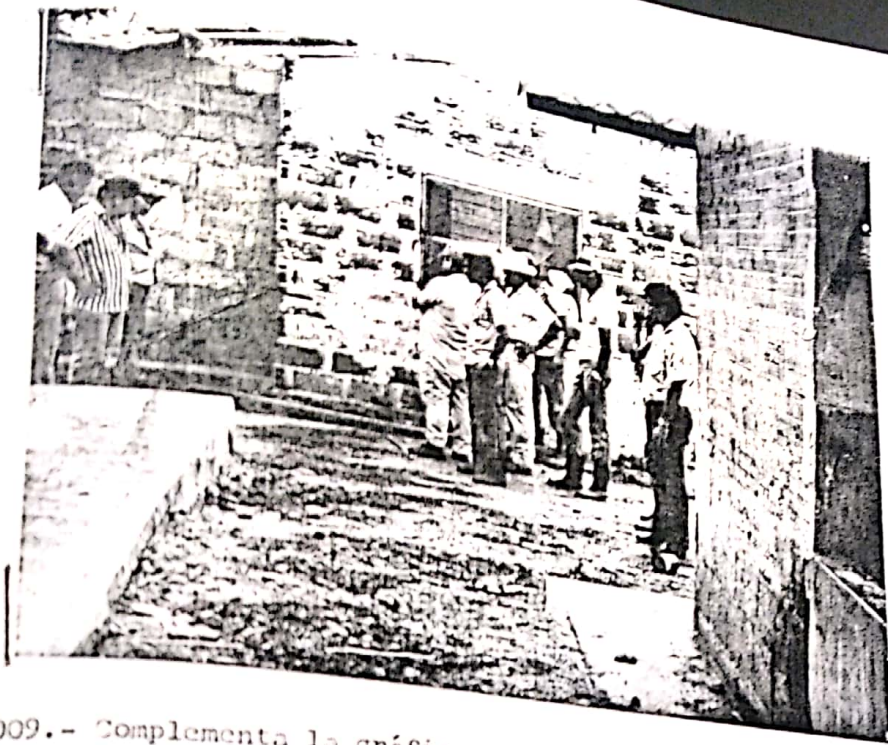
FOTOGRAFIA No. 006.- Tomada al costado oriental, sitio donde se encuentran los baños de los "Machos solos".



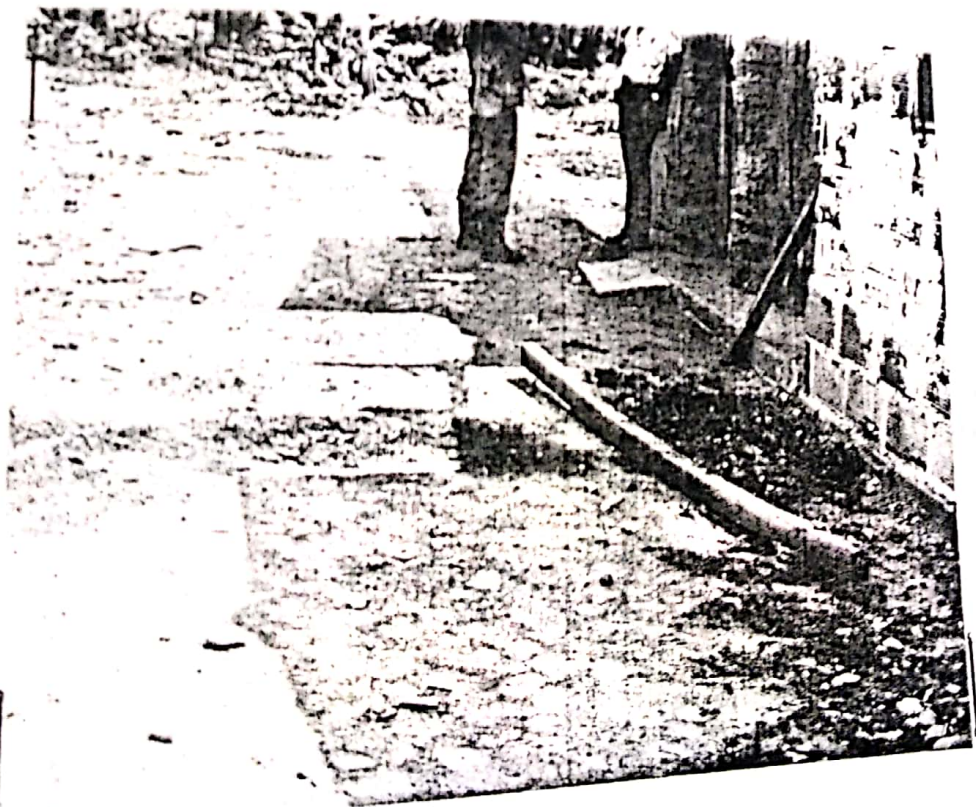
OTOGRAFIA No. 007.- Corresponde a la fachada del lugar de residencia de "Machos solos", del cual fueron sacadas otras cinco víctimas.



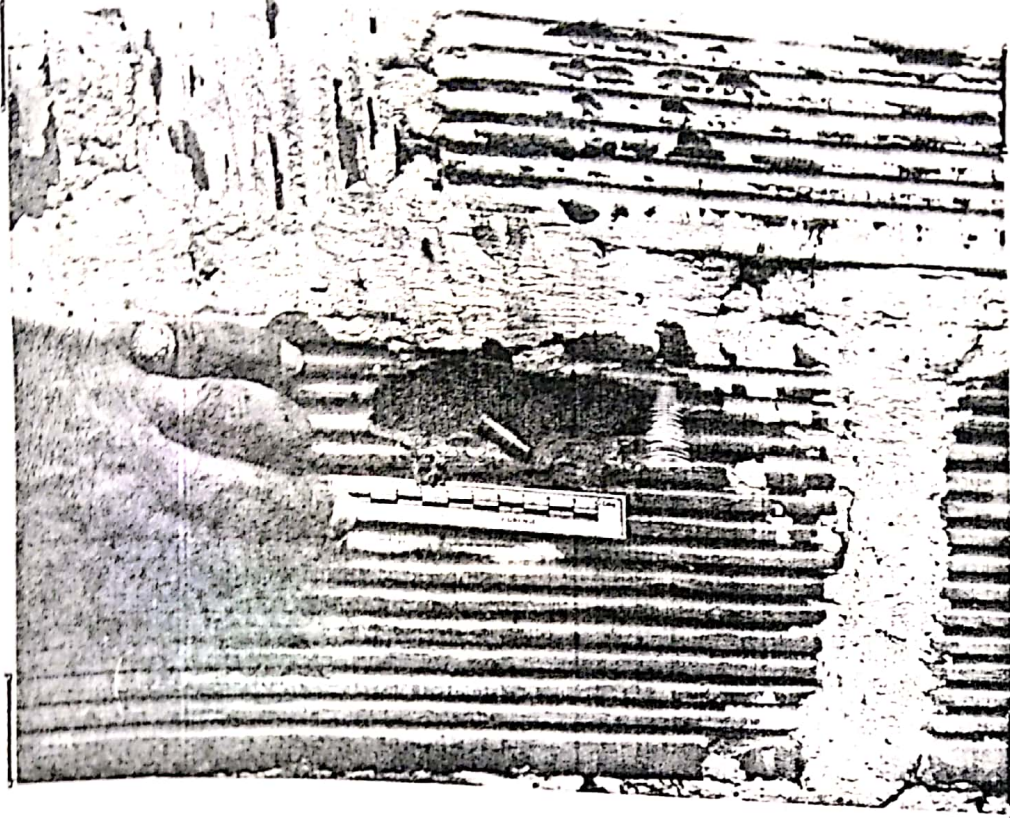
OTOGRAFIA No. 008.- De conjunto, para mostrar(acotado) el sitio en el piso donde fueron tendidos y posteriormente asesinados 16 de las víctimas.



FOTOGRAFIA No. 009.- Complementa la gráfica anterior, se observa el paso que hay entre el baño y el alojamiento "Machos solos", lugar en el cual se apreciaban las manchas de sangre dejadas por los occisos.



FOTOGRAFIA No. 010.- Tomada desde el sector sur para complementar las dos anteriores.



FOTOGRAFIA No. 011.- Corresponde a la pared del costado oriental de la casa aladaña al sitio donde ejecutaron a 16 de las víctimas. Se observa un cartucho calibre 7.65 m.m.



FOTOGRAFIA No. 012.- De conjunto, tomada para ubicar el sitio donde se halló una vainilla calibre .223, cerca al andén de las habitaciones "Machos-
solos".



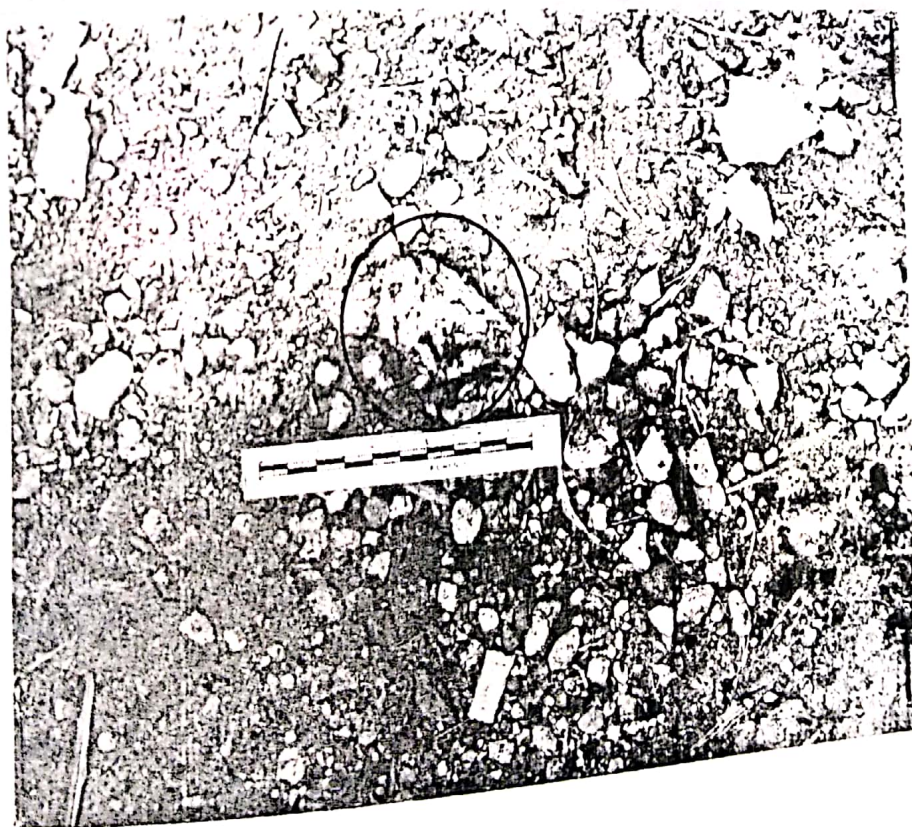
FOTOGRAFIA No. 013.- De detalle, complementa la fotografía anterior.



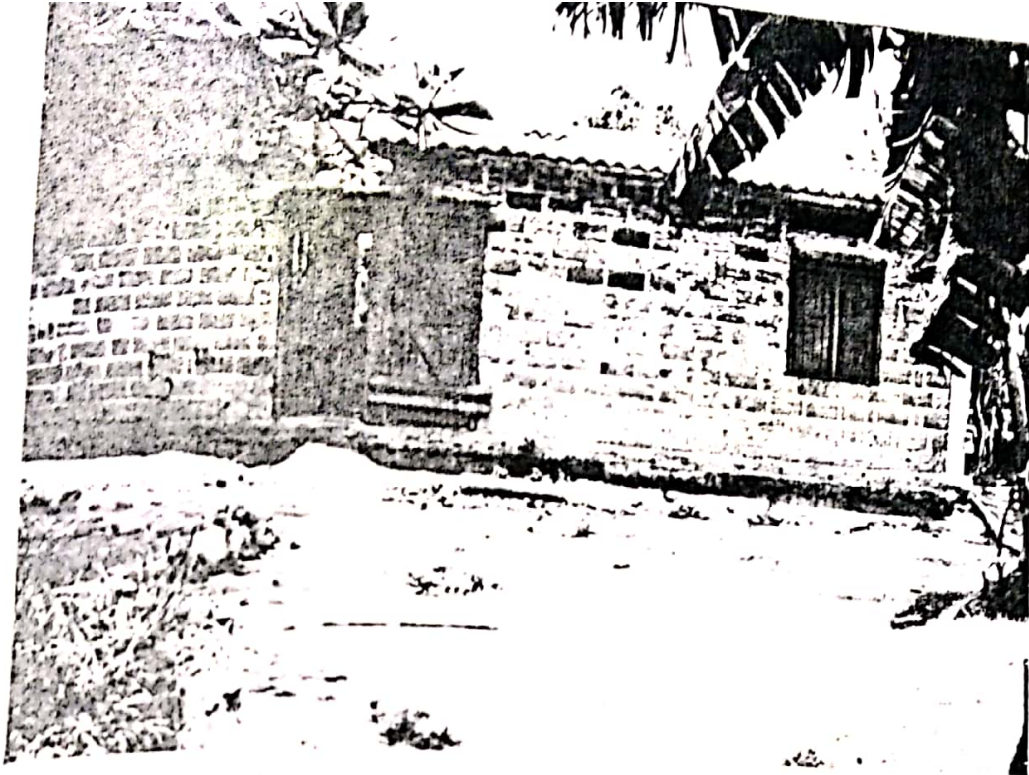
FOTOGRAFIA No. 014.- De conjunto, para mostrar una cápsula detonante inelétrica que se localizó en el piso, cerca al andén de los dormitorios "Ma-chos solos".



FOTOGRAFIA No. 015.- De detalle, complementa la anterior. Es importante anotar que ésta cápsula detonante es utilizada en la fabricación de bombas explosivas.



FOTOGRAFIA No. 016.- Tomada en el sitio donde fueron ejecutados 16 de las víctimas. Se observa (encerrado en un círculo) un fragmento óseo, al parecer perteneciente a la bóveda craneana de uno de los occisos.



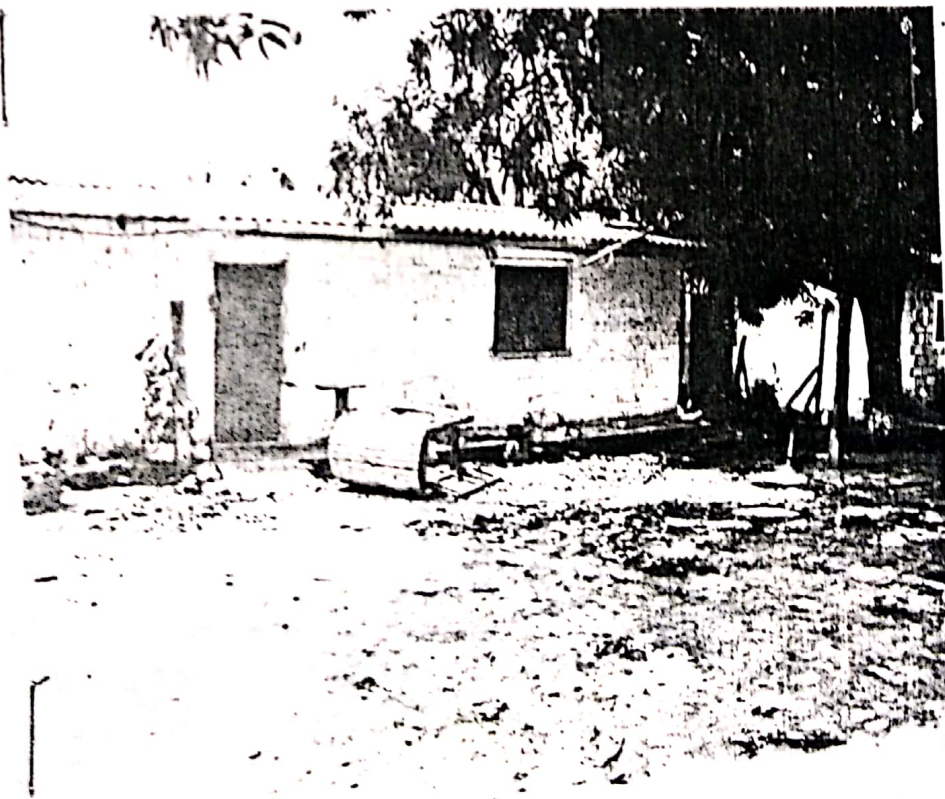
FOTOGRAFIA No. 017.- Corresponde a la morada habitada por TIRCO DE HORTA y otros.



FOTOGRAFIA No. 018.- Tomada desde la cancha de fútbol para ubicar el alojamiento "Mayorías" del cual sacaron dos de las víctimas, (Véase la flecha).

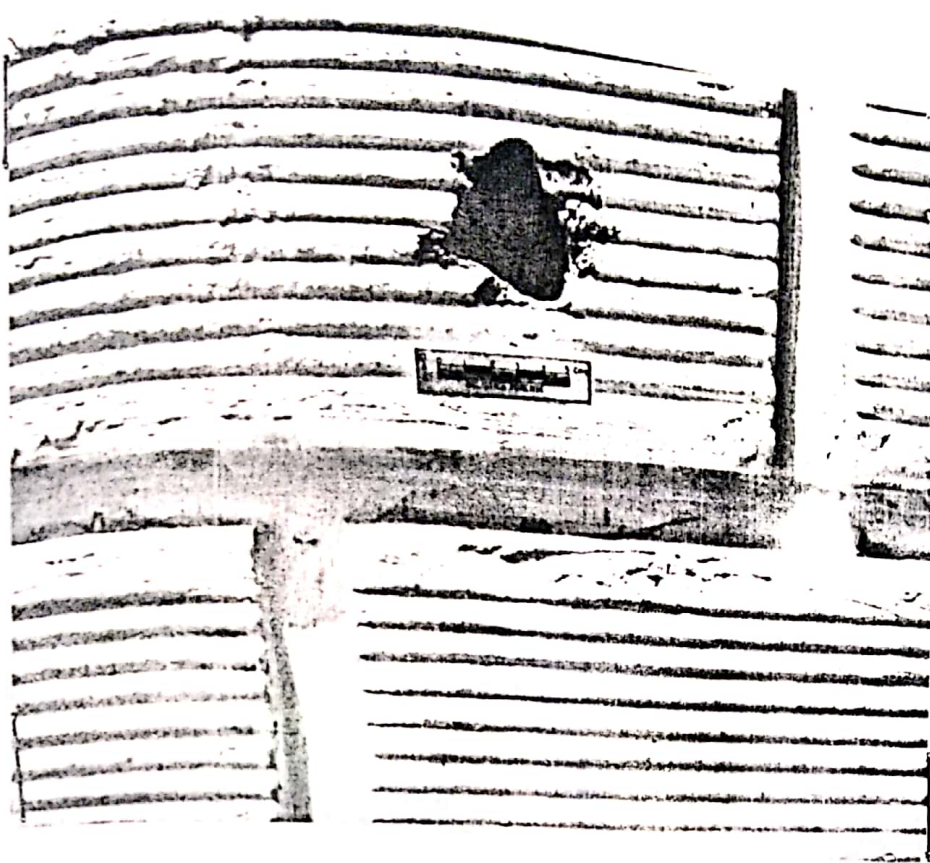


FOTOGRAFIA No. 019.- De conjunto, tomada desde la cancha de Fútbol para señalar con flechas las casas ocupadas por JOAQUIN MEIDOLA y otro (1) y - por ALIRIO ROJAS y familia (2).

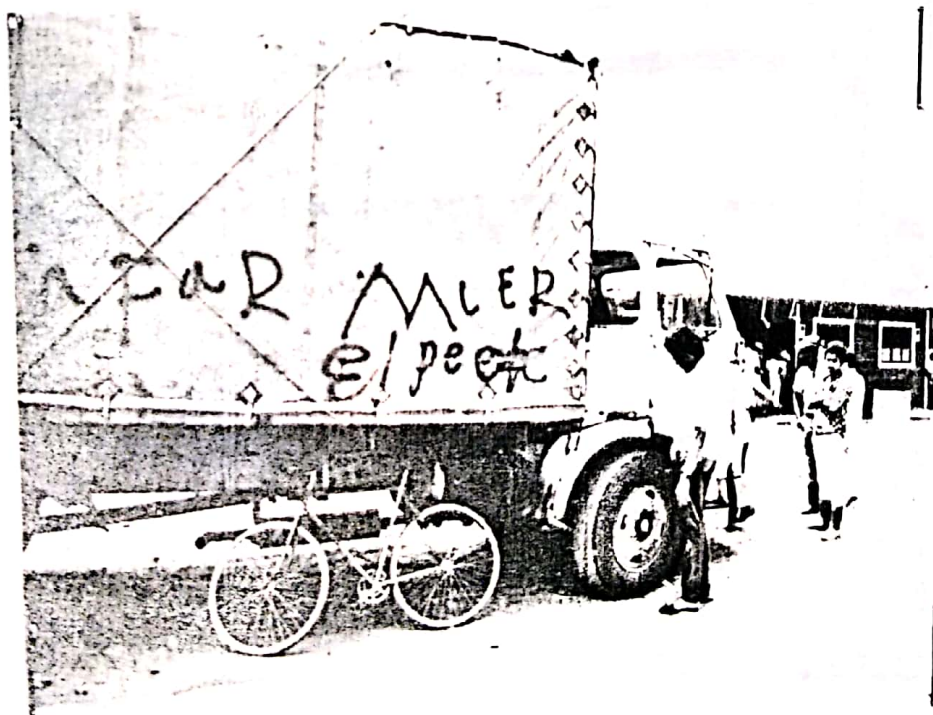


FOTOGRAFIA No. 020.- Tomada para complementar la gráfica anterior y a la vez situar (encerrado en un círculo) el lugar donde fue muerto A-

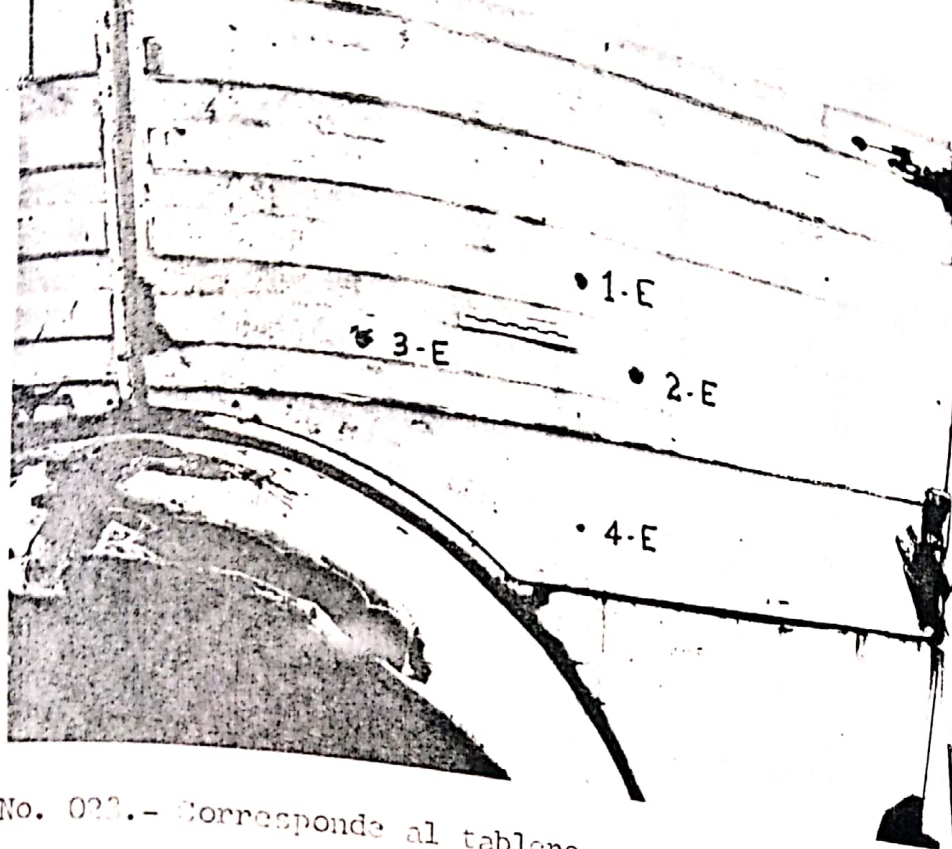
ALIRIO ROJAS



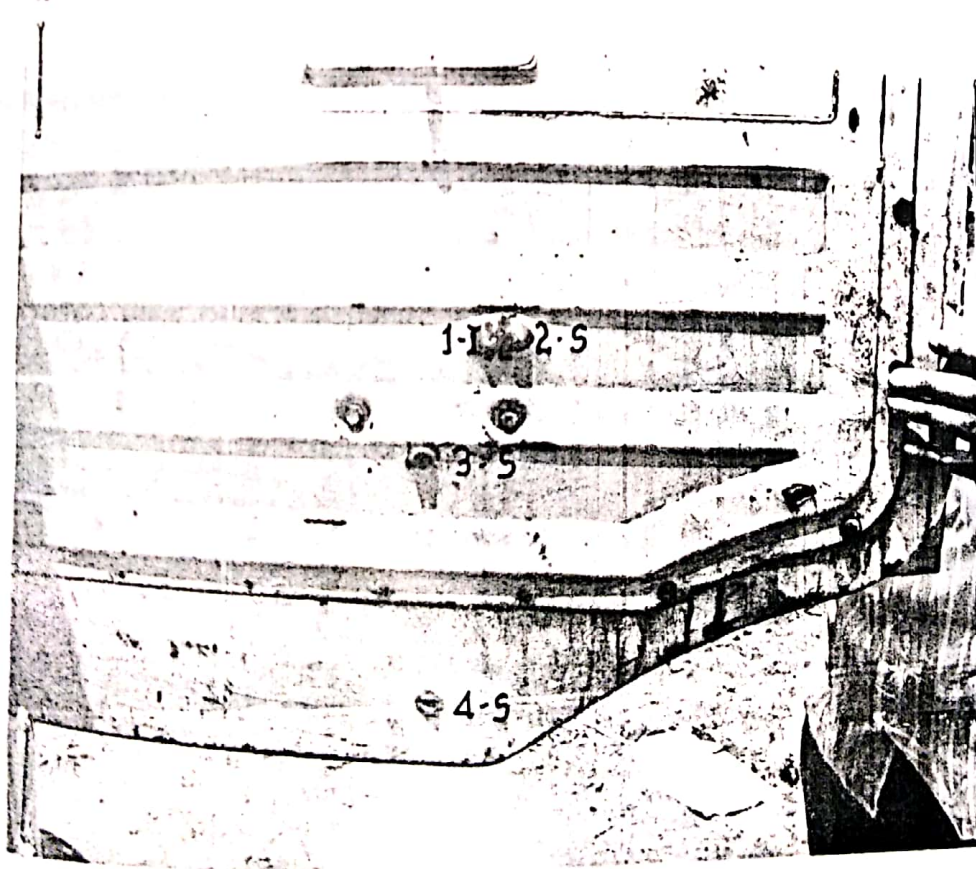
FOTOGRAFIA No. 021.- Detalle de un orificio producido por proyectil disparado en arma de fuego, el cual se localizó en la pared del costado-occidental de la casa habitada por el hoy occiso ALIRIO ROJAS.



FOTOGRAFIA No. 022.- De conjunto, tomada al camión Pegasso, color blanco, carpado, de placas LG7111, propiedad de la finca HONDURAS. Este vehículo sufrió varias huellas de violencia que se describen en las siguientes fotografías.



FOTOGRAFIA No. 023.- Corresponde al tablero externo de la puerta delantera derecha, en la que se aprecian cuatro orificios de entrada (1-E, 2-E, 3-E y 4-E) producidos por proyectiles tipo blindado disparados en arma (s) de fuego.



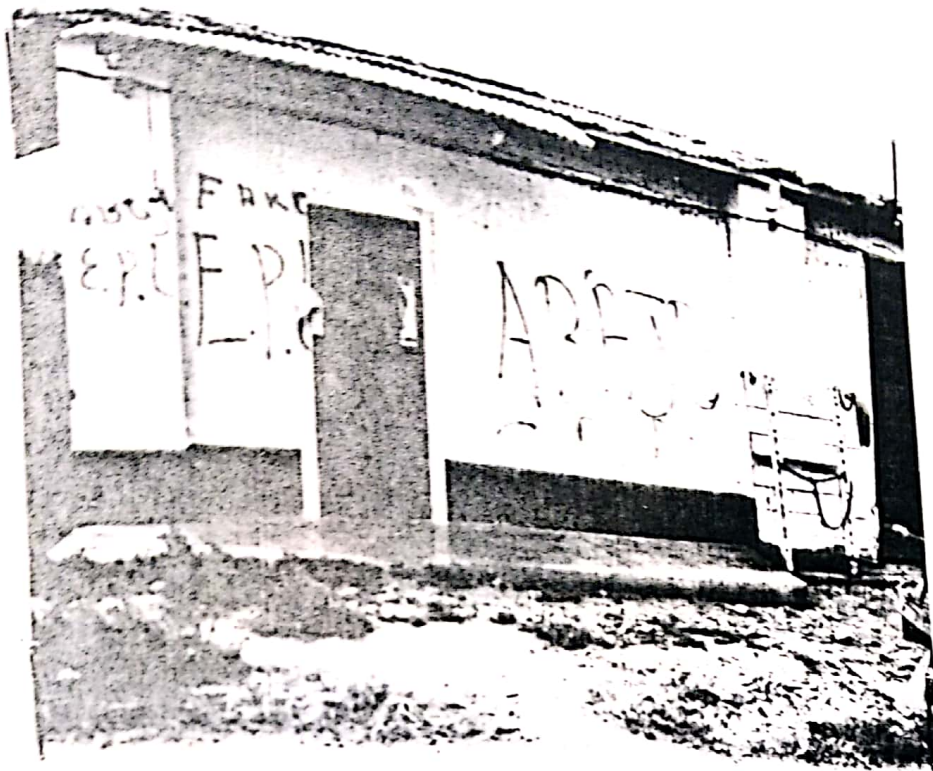
FOTOGRAFIA No. 024.- Tomada al tablero interno de la puerta descrita anteriormente; se observan tres orificios de salida (2-S, 3-S, 4-S) y un impacto (1-I), correspondientes a las cuatro entradas en la fotografía anterior.



FOTOGRAFIA No. 025.- La presente gráfica y las 6 siguientes ilustran los escritos que se encontraron en las paredes del campamento de la finca HONDURAS y en la carpa del camión de la misma.



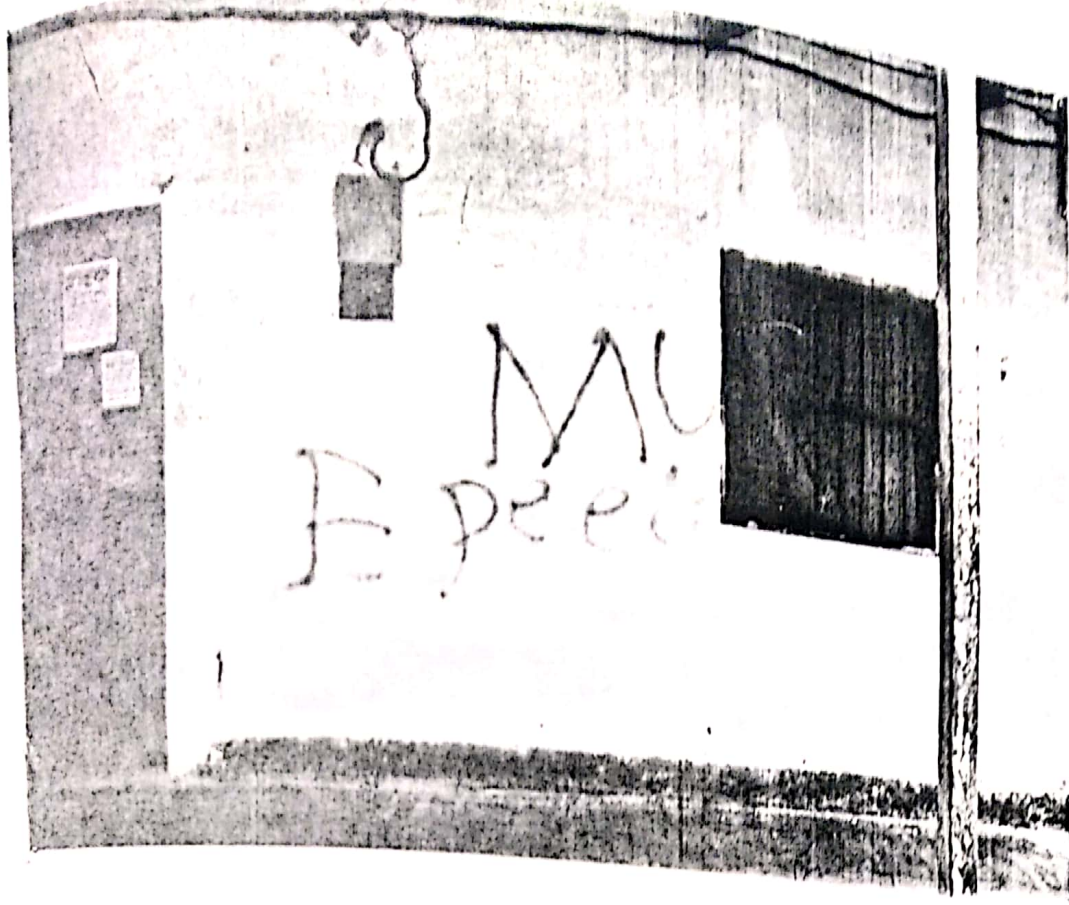
FOTOGRAFIA No. 026.



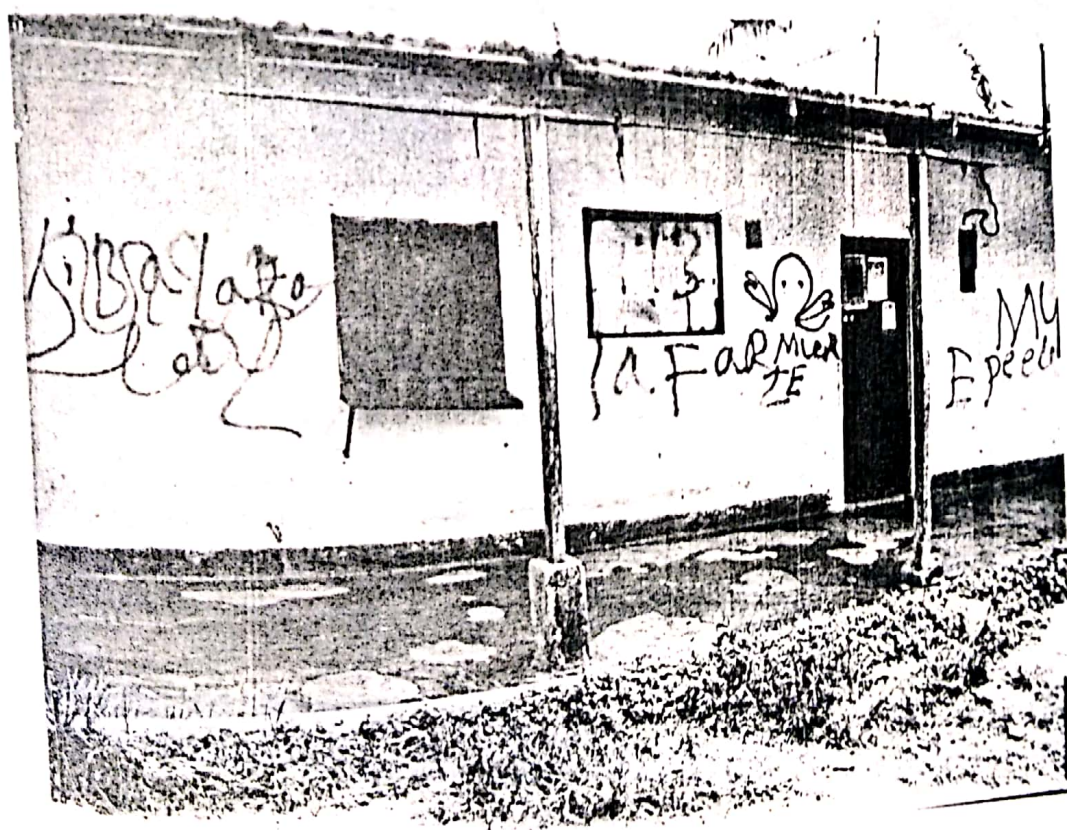
FOTOGRAFIA No. 027.-



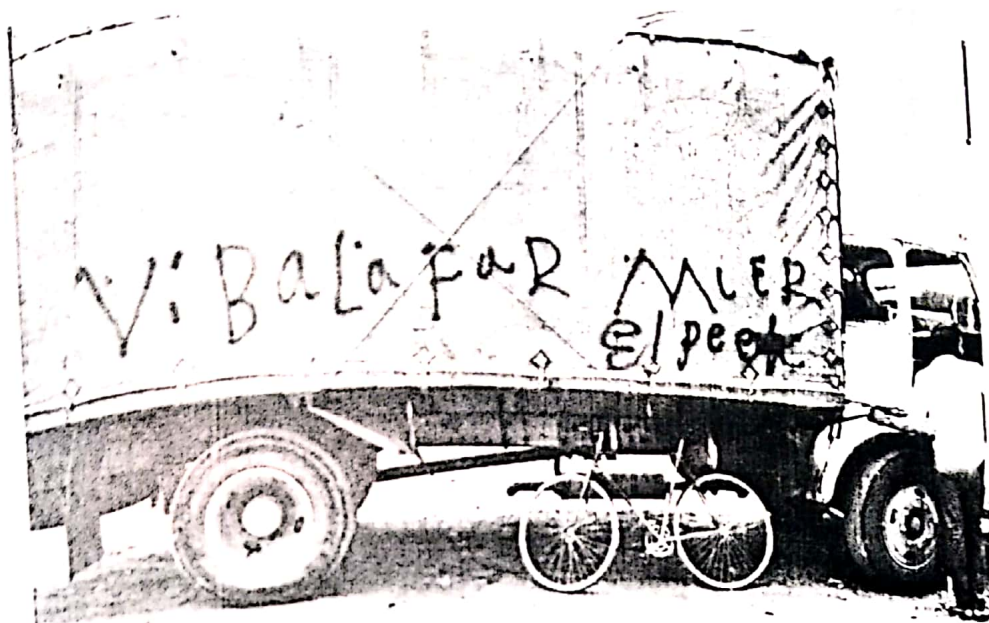
FOTOGRAFIA No. 028.-



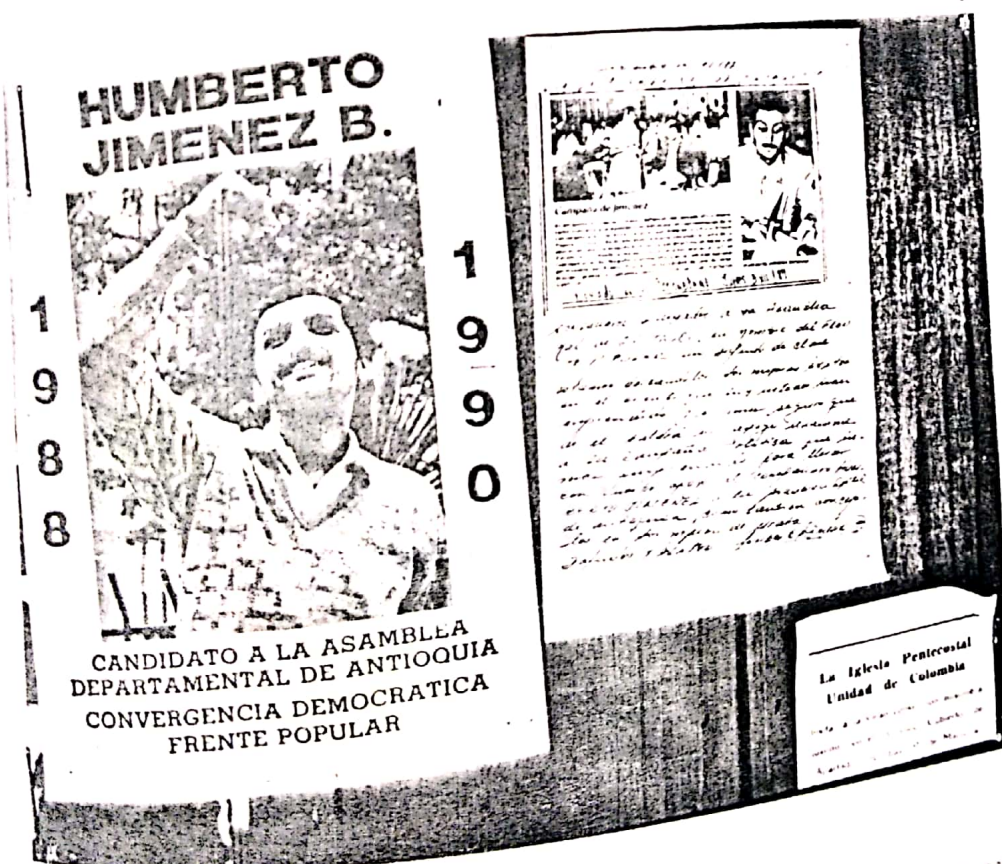
FOTOGRAFIA No. 029.-



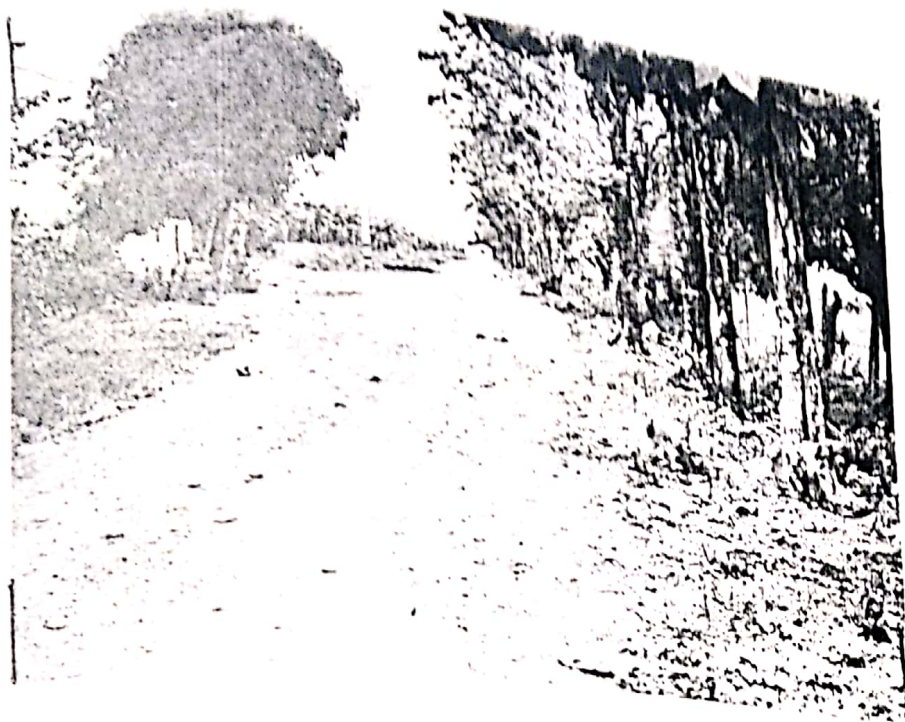
FOTOGRAFIA No. 030.-



FOTOGRAFIA No. 031.-



FOTOGRAFIA No. 032.- Tomada a los carteles pegados en una de las puertas de las oficinas. Se aprecia propaganda política y de la Iglesia Pentecostal.



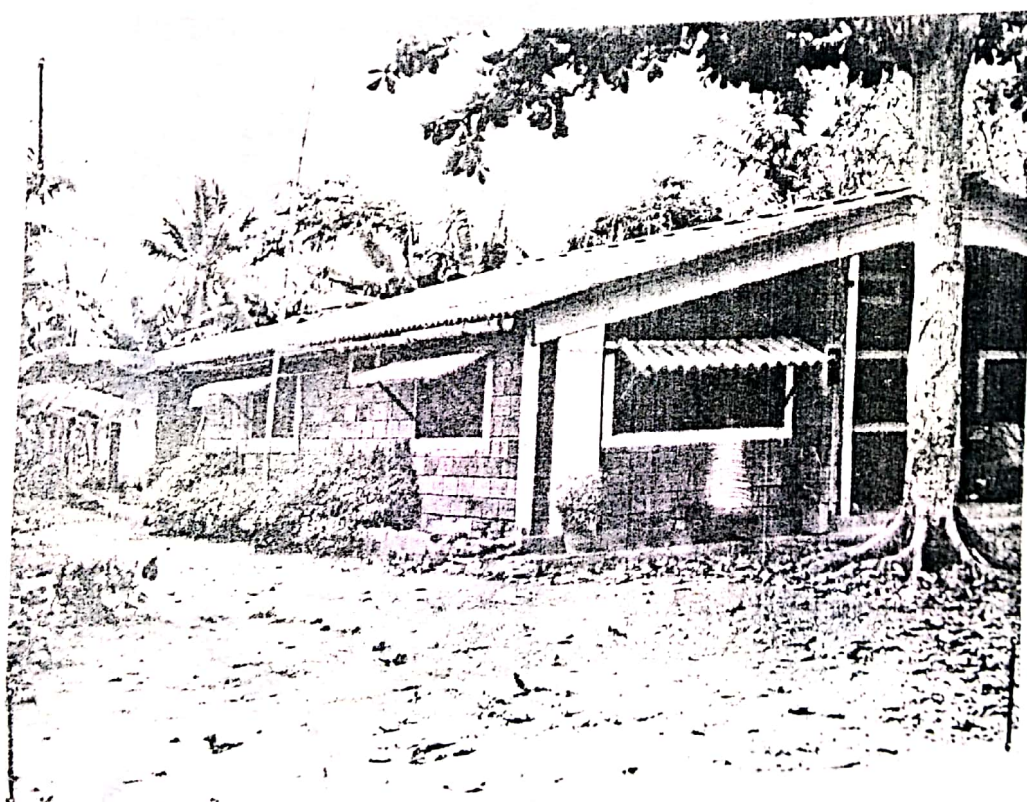
RAFIA No. 033.- Panorámica donde se aprecia la casa del costado sur y al fondo del campamento donde residían los trabajadores.



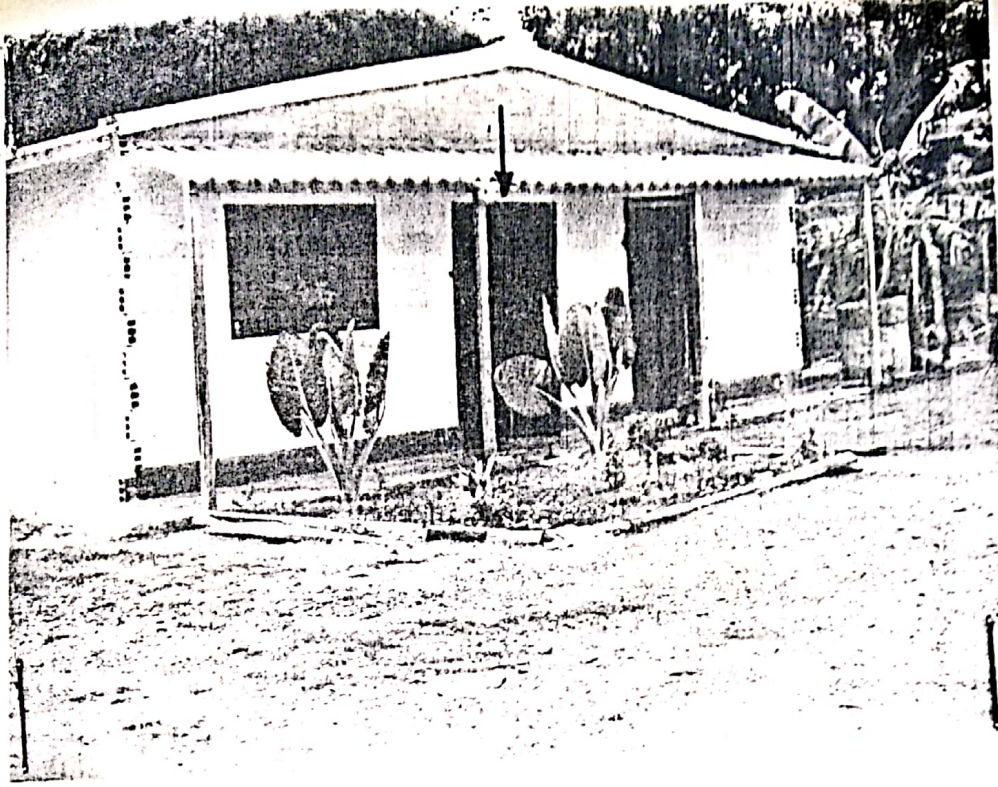
FOTOGRAFIA No. 034.- Panorámica tomada a la casa donde residía NESTOR MARINO GALVIS; en la gráfica se aprecian los grafitis alusivos a grupos subv... que según... escritos por los autores de los homicidios.



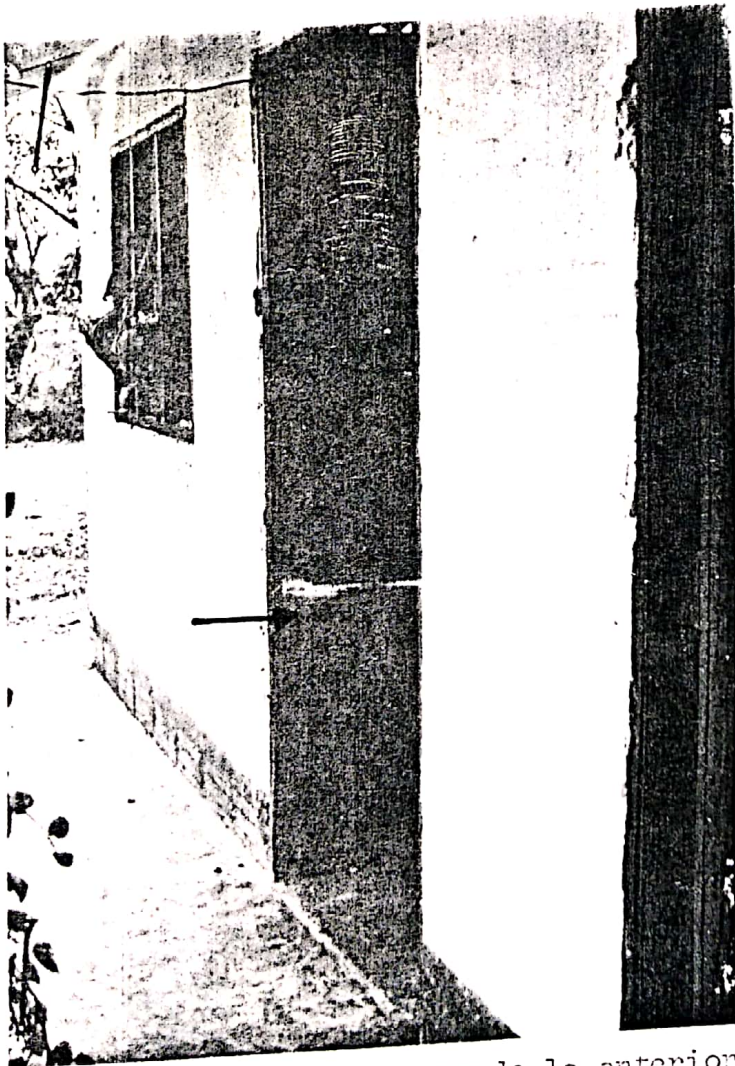
FOTOGRAFIA No. 035.- Panorámica en la que se aprecia la casa donde operaba el equipo de radio comunicaciones de la Sínca "LA NEGRA".



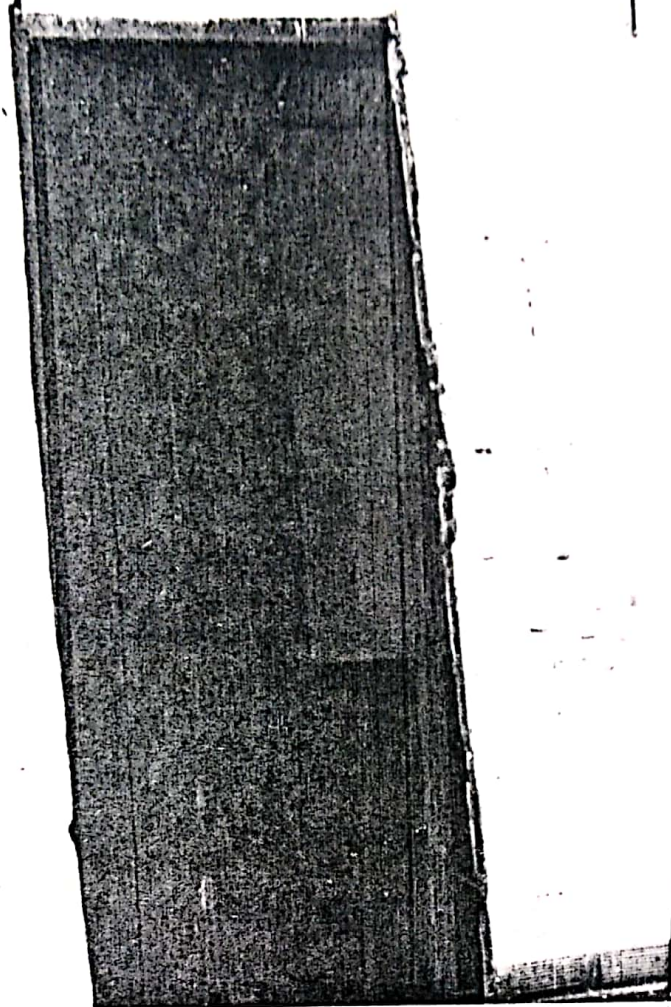
FOTOGRAFIA No. 036.- Panorámica tomada como complemento de la anterior al costado norte de la casa, donde se observa la puerta que da acceso al cuarto posterior de la vivienda, la cual fue violentada pero reparada con antelación a la práctica de la diligencia.



FOTOGRAFIA No. 037.- Panorámica tomada al costado sur de la fachada de la casa donde habitaba NATANAIL ROJAS. Acotada con una flecha, se señala una puerta violentada.



FOTOGRAFIA No.037/A.- Tomada complementando la anterior, donde se aprecia la violencia que presenta la citada puerta.



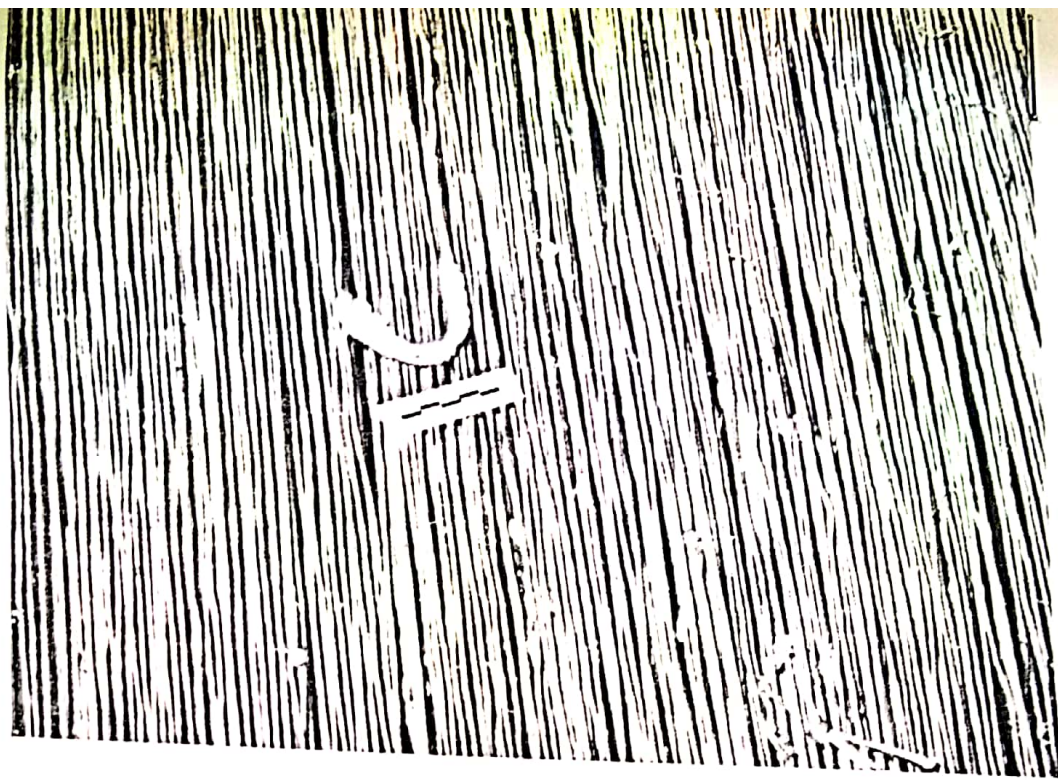
FOTOGRAFIA No. 038.- Donde se aprecia la puerta del costado oriental de la citada vivienda, detallándose las señales de violencia que presenta el marco de la misma.



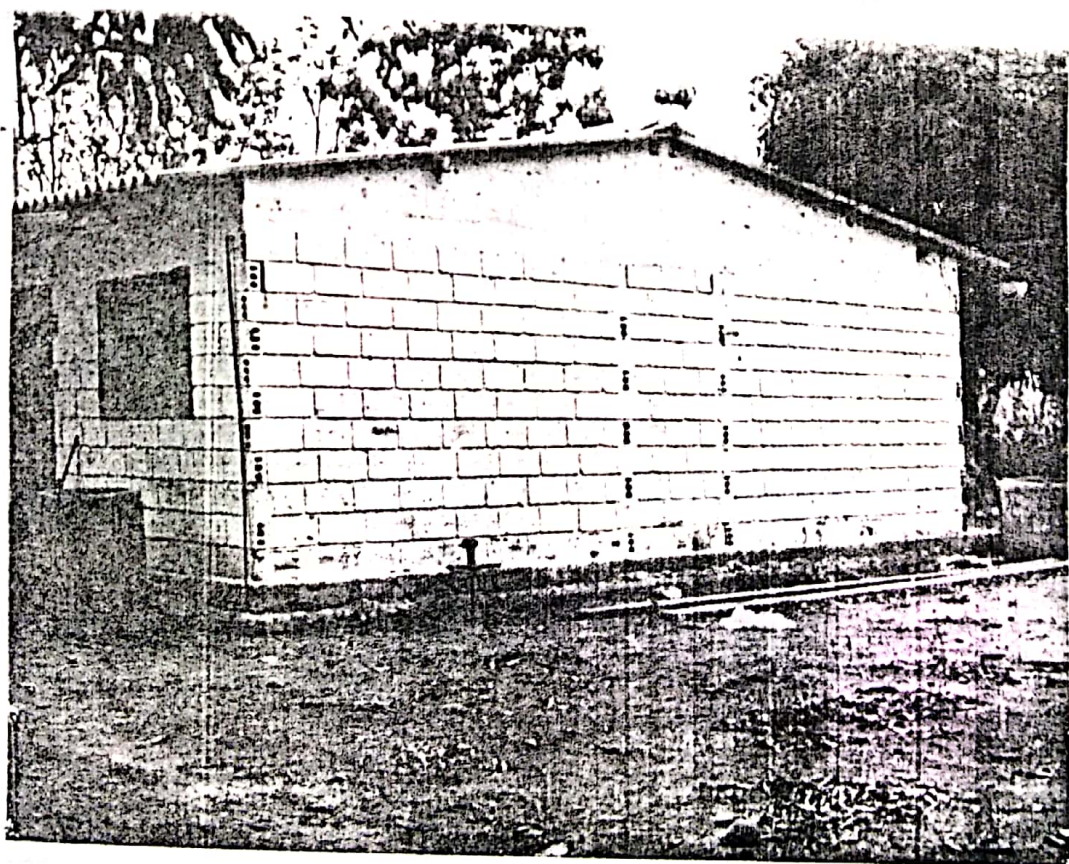
FOTOGRAFIA No. 039.- De detalle como complemento de las dos anteriores donde se aprecian las huellas de violencia que presenta la cantonera de la chapa.



FOTOGRAFIA No. 040.- De detalle tomada al interior de la habitación donde dormía NATANAEL ROJAS el día de los hechos. Se observan manchas de sangre que indican el sitio donde quedó el cuerpo del citado señor.



FOTOGRAFIA No. 041.- De detalle, tomada a una prótesis encontrada sobre la cama de la habitación de NATANAEL ROJAS.



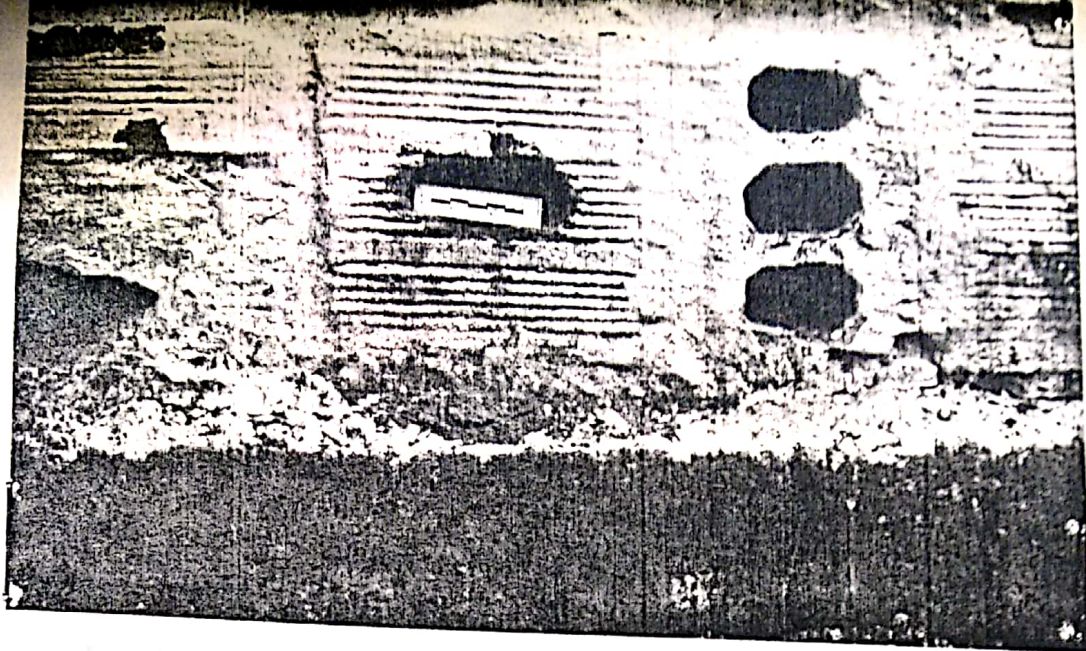
FOTOGRAFIA No. 042.- Panorámica tomada al costado norte de la casa donde residía NATANAEL ROJAS y quedó el cadáver de JOSE PINEDA.



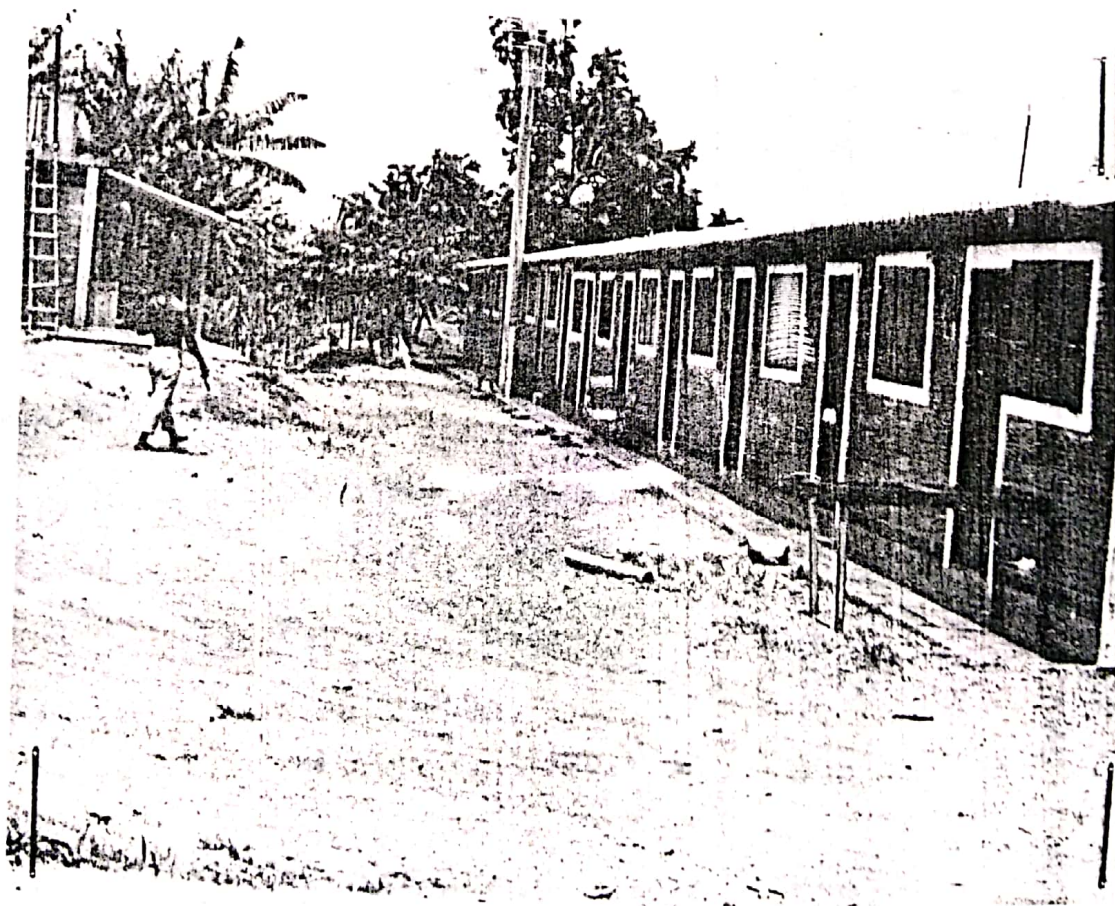
FOTOGRAFIA No. 043.- Detalle del sitio donde se encontró el cadáver de JOSÉ PI-
NEDA.



FOTOGRAFIA No. 044.- Detalle, tomada al costado norte de la pared de la casa
donde residía NATANIEL ROJAS. En la gráfica se aprecia
un orificio producido por el proyectil disparado en arma de fuego.



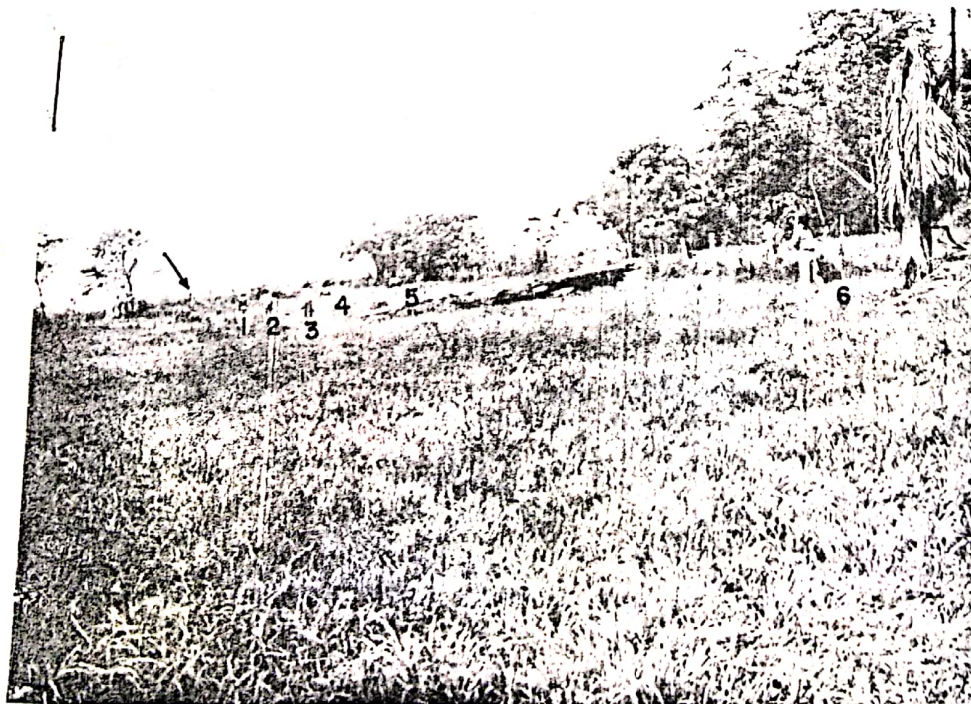
FOTOGRAFIA No. 045.- Detalle, tomada a un orificio producido por proyectil disparado en arma de fuego, en el muro del costado sur de la casa donde residía HATANAGI ROJAS.



FOTOGRAFIA No. 046.- Panorámicas donde se aprecia la fachada del campamento en el cual residen los trabajadores de la finca "LA NEGRA".



FOTOGRAFIA N° 047.- De conjunto, tomada en diligencia de Inspección Judicial practicada el día 14 de Marzo del Presente año en la Vereda GUAPA, jurisdicción del Municipio de CHIGORODO, en asesoramiento al Juzgado Tercero de Orden Público; la presente para mostrar al despacho, el sitio donde fueron aliados los cadáveres de JUAN BLANQUICETH MORENO, OMAR DE JESUS HINESTROSA y otras cuatro víctimas sin identificar. El lugar del allazgo se acota con una flecha.



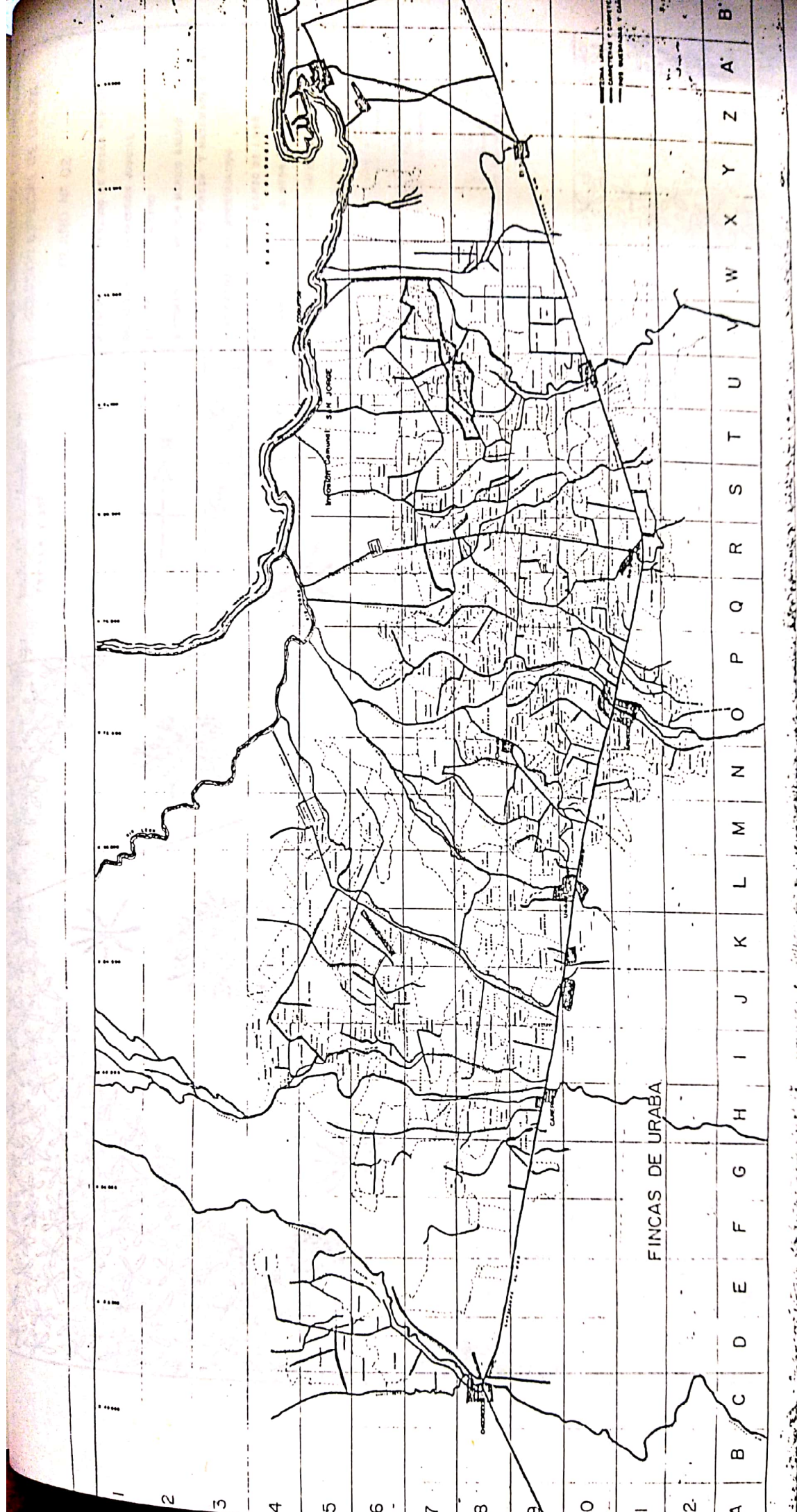
FOTOGRAFIA N° 048.- De conjunto, complemento de la anterior pero tomada desde ángulo opuesto; con una flecha se acota el sitio por donde pasa la Carretera (CHIGORODO - MUTATA). Las personas de pie y enumeradas nos ubican el sitio donde fueron halladas las víctimas.



FOTOGRAFIA Nº 049.- Tomada en el sitio donde fué encontrado uno de los cadáveres, nótese la mancha de color oscuro (al parecer sangre) y un esfero roto - próximo a la misma, el que se acota con la flecha.



FOTOGRAFIA Nº 050.- Tomada a una gorra de tela perteneciente a JUAN BLANQUICETH MORENO (según lo manifestó una de sus hijas), próxima a la misma se pueden apreciar varias manchas al parecer de sangre.



D. A. S.
DIVISION LABORATORIOS E IDENTIFICACION
COMISION ESPECIAL DE URABO

PLANO N° 02

JUZGADO : SEGUNDO DE ORDEN PUBLICO
DILIGENCIA : INSPECCION JUDICIAL
DELITO : HOMICIDIO
VICTIMAS : NESTOR MARINO BALVIS
JOSE PINEDA Y NATANAEL ROJAS
SINDICADOS : EN AVERIGUACION
HECHOS : 4 DE MARZO DE 1988
LUGAR : Finca "LA NEGRA" Correg. CURRULAO
Municipio TURBO ANT.

Lev. y Dib. *[Firma]*
Revisó *[Firma]*
Vo. Bo. *[Firma]*
José de Jesús Castañeda Varela

ESCALA 1:250

